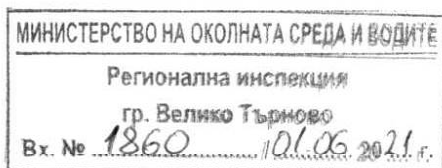


Приложение № 5 към чл. 4, ал. 1 от
Наредбата за условията и реда за извършване на
оценка на въздействието върху околната среда

ДО
ДИРЕКТОРА НА
РИОСВ - ВЕЛИКО ТЪРНОВО



УВЕДОМЛЕНИЕ
за инвестиционно предложение

от **ИМВАР ООД**

гр. София, п.к. 1712, ж.к. Младост 3, ул. „Георги Белов“ № 1
ЕИК: 114003776

Пълен пощенски адрес:

гр. София, п.к. 1712, ж.к. Младост 3, ул. „Георги Белов“ № 1

Телефон, факс и ел. поща (e-mail):

Тел.: 02 421 93 17

факс.: 02 421 93 18

e-mail: stefanov@grouphss.com

Управител:

Христо Стефанов

Лице за контакти:

Инж. Христо Стефанов

Телефон: 0899 918 820

Факс: 02/421 93 18

e-mail: stefanov@grouphss.com

УВАЖАЕМИ Г-Н АНДРЕЕВ,

Уведомяваме Ви, че **ИМВАР ООД**, гр. София, има следното инвестиционно предложение (ИП): *„Добив и първична преработка на подземни богатства – строителни материали - варовици и алевролити от находище „ИДИЛЕВО“ през оставащият срок на концесията, в землището на с. Добромирка, община Севлиево, област Габрово.*

Настоящото Уведомление е изготвено от Възложителя на основание чл. 4, ал. 1 от Наредбата за условията и реда за извършване на оценка на въздействието върху околната среда, приета с ПМС № 59/2003 г., ДВ бр. 25/2003 г., посл. изм. и доп. ДВ бр. 67/2019 г.

Съдържанието на уведомлението е съобразено с изискванията на чл. 4, ал. 3 от Наредбата.

Характеристика на инвестиционното предложение:

1. Резюме на предложението

(посочва се характерът на инвестиционното предложение, в т.ч. дали е за ново инвестиционно предложение, и/или за разширение или изменение на производствената дейност съгласно приложение № 1 или приложение № 2 към Закона за опазване на околната среда (ЗООС))

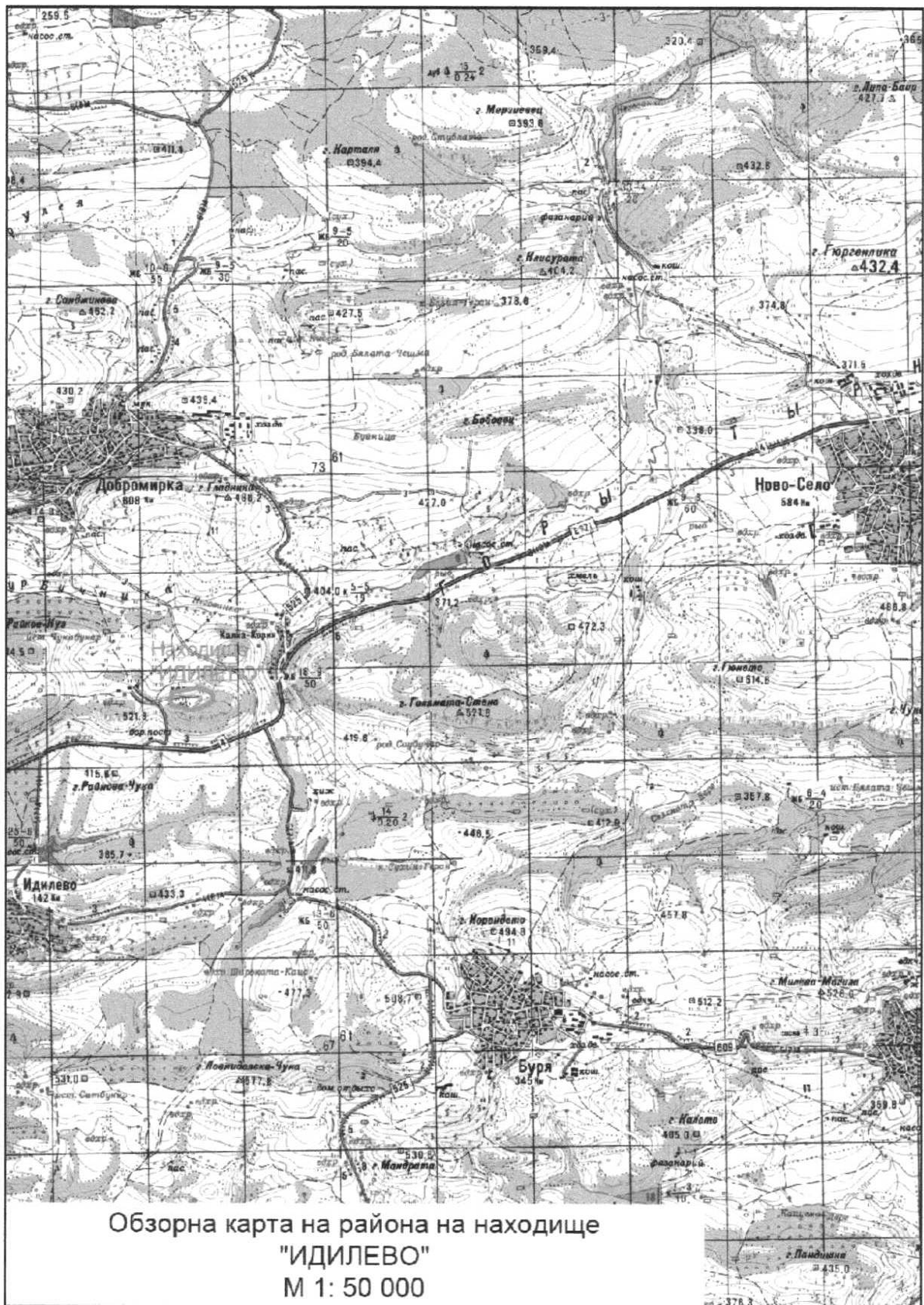
Настоящото уведомление за инвестиционно предложение се прави с оглед на Решение № 953 от 22 декември 2020 г. Министерски Съвет, с което се предоставя концесия за добив с предмет - експлоатация на подземни богатства по чл. 2, ал. 1, т. 5 от Закона за подземните богатства (ЗПБ) – строителни материали – варовици и алевролити, представляващи изключителна държавна собственост, от находище „Идилево”, разположено в землището на с. Добромирка, община Севлиево, област Габрово, описано в Акт за изключителна държавна собственост № 654 от 3 май 2001 г., одобрен от министъра на регионалното развитие и благоустройството, и Акт № 1638 от 27 октомври 2017 г. за поправка на Акт за изключителна държавна собственост № 654 от 3 май 2001 г., утвърден от министъра на регионалното развитие и благоустройството (Приложение № 1), която се извършва със средства на концесионера и на негов риск.

Фирма „ИМВАР“ ООД – гр. София е определена за концесионер по право, без търг или конкурс, като търговско дружество, което отговаря на условията на § 17а, ал. 1 от Преходните и заключителните разпоредби на Закона за приватизация и следприватизационен контрол. Датата на влизане в сила на концесионният договор е със задна дата - от 26 октомври 2001 г., обвързана с датата на прехвърляне на собствеността върху дяловете по договора за приватизация. Срокът на концесията е 35 години, съгласно решението на МС срокът на концесията е до 26.10.2036 г.

В находище „ИДИЛЕВО” са извършвани добивни работи и първична преработка на варовици и алевролити. Част от запасите са иззети, като състоянието на запасите към 01.01.2021 г. е посочено по-долу.

Предмет на концесията е експлоатация на подземни богатства по чл. 2, ал. 1, т. 5 от Закона за подземните богатства (ЗПБ) – строителни материали – варовици и алевролити, представляващи изключителна държавна собственост, от находище „Идилево”, разположено в землището на с. Добромирка, община Севлиево, област Габрово. Определената концесионна площ е с размер 75.3 дка, която съвпада с площта на утвърдените запаси.

На фигура № 1-1 е представена обзорна карта на района на находището, респективно концесионната площ.



Фигура № 1-1: Обзорна карта на района на находище „ИДИЛЕВО“

Концесионната площ за отработване на находище „Идилево“, съгласно цитираното Решение, е с размер 75.3 дка, която съвпада с площта на утвърдените запаси и е индивидуализирана с координатите на точки от № 1 до № 13 в Координатна

система „1970 г.” (таблица № 1-1) и в Координатна система „БГС 2005“, зона 35 (таблица № 1-2).

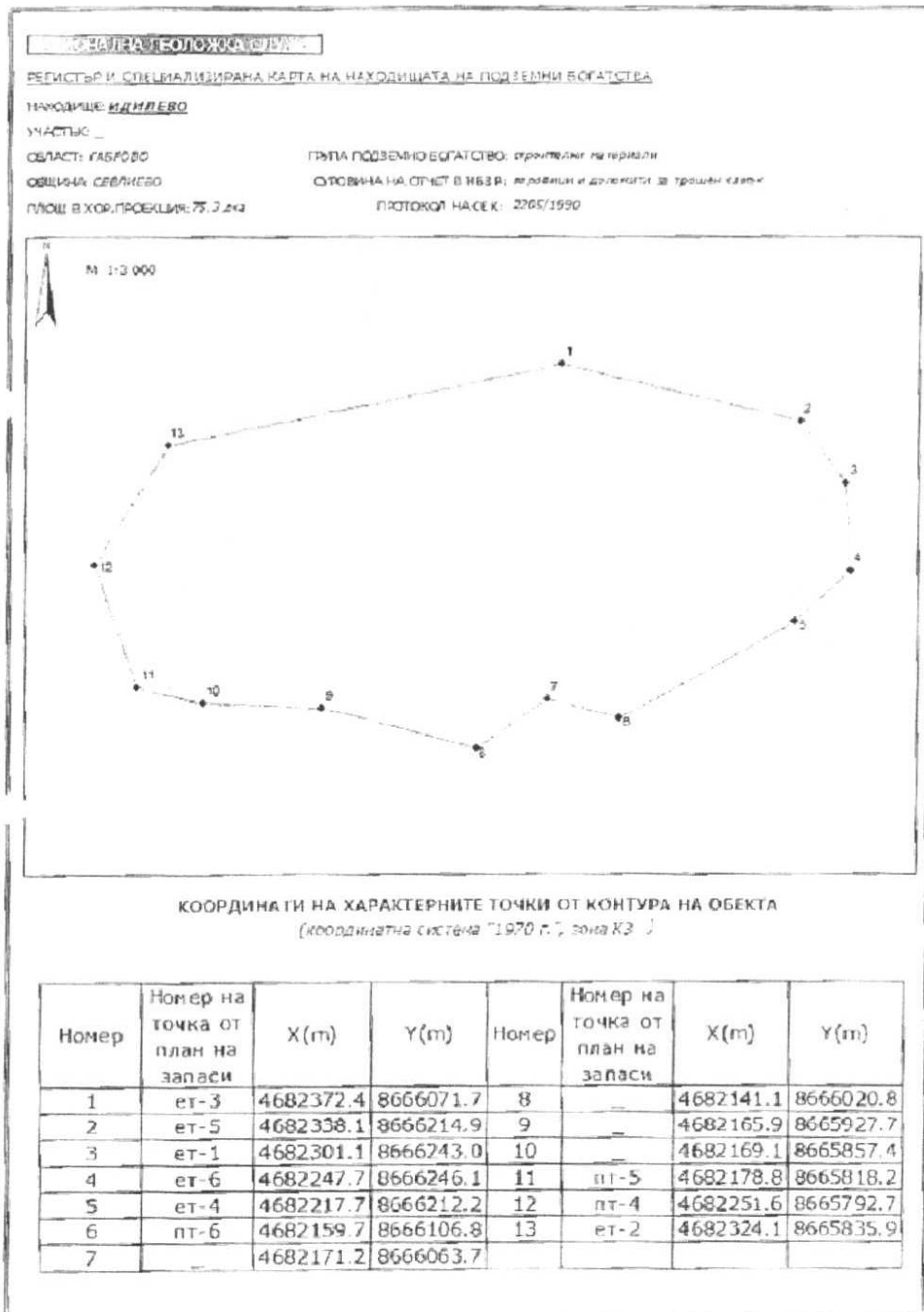
Таблица № 1-1: Координатен регистър на граничните точки на концесионната площ на находище „Идилево“, в Координатна система „1970 г.”

№	X(м)	Y(м)
1	4682372.4	8666071.7
2	4682338.1	8666214.9
3	4682301.1	8666243.0
4	4682247.7	8666246.1
5	4682217.7	8666212.2
6	4682159.7	8666106.8
7	4682171.2	8666063.7
8	4682141.1	8666020.8
9	4682165.9	8665927.7
10	4682169.1	8665857.4
11	4682178.8	8665818.2
12	4682251.6	8665792.7
13	4682324.1	8665835.9

Таблица № 1-2: Координатен регистър на граничните точки на заявената концесионна площ на находище „Идилево“ в Координатна система „БГС 2005“, тип на координатите: UTM, номер на зона: 35N

№	X	Y
1	4768781.8	359495.3
2	4768741.0	359636.8
3	4768702.8	359663.2
4	4768649.3	359663.9
5	4768620.9	359628.6
6	4768567.7	359520.7
7	4768581.2	359478.2
8	4768553.1	359434.0
9	4768582.1	359342.1
10	4768588.4	359272.0
11	4768600.0	359233.3
12	4768673.8	359211.2
13	4768744.3	359257.6

На фигура № 1-2 е представена конфигурация на площта на концесионната площ, респективно находище „Идилево“, извадка от Специализираната карта на находищата на подземни богатства в Р. България



Фигура № 1-2: Извадка от Специализираната карта на находищата на подземни богатства в Р. България – находище „ИДИЛЕВО“

Съгласно решението на МС концесията влиза в сила от 26 октомври 2001 г. със срок 35 години, до 26.10.2036 г.

Находището е проучено и е изготвен „Геоложки доклад за резултатите от извършените детайлни геологопроучвателни и технологички работи за доказване на запаси от варовици и алевролити годни за обикновени бетони, пътни основи и асфалтови покрития в находище „ИДИЛЕВО“, проведени през 1988-1989 г. с изчисление на запаси по състояние към 30.06.1989 г.“. Запасите в находището са утвърдени с протокол на СЕК № 2205/1990 г. Утвърдените запаси по състояние към 30.06.1989 г. са следните, в хил. м³:

Ч-р на блок и кат. на запасите	Обем на покритиата - м ³	Количество на запасите в т.ч.			
		Общо количество м ³	Обем на стерилизацията - м ³	Изменен от варовици м ³	запаси с алевролити - м ³
I-B	39 585	1 837 875	39 930	1 186 655	667 290
II-C ₁	88 900	878 305	17 505	781 890	73 910
Всичко кат. В+С ₁	78 485	2 711 180	51 435	1 918 545	741 200

Запасите са утвърдени с решение на ДКЗ, протокол № 2205 от 6.07.1990 г.
 от 23.07.1990 г.
 ДКЗ-Похарни: *Делиева*
 и/или М. Плисева

Състоянието на запасите към 01.01.2021 г., в хил. м³, е както следва:

Категория	Старо състояние на запаси/ресурси		Изменения в резултат на				Ново състояние на запаси / ресурси		Запаси / Ресурси утвърдени от ДКЗ/СЕК		
	Количество	Съд.	Количество	Съд.	Загуби при добива	Проучване +увел., -нам.	Преоценка или преизчисл.	Количество	Съд.	Количество	Съд.
НАХОДИЩЕ ИДИЛЕВО-2205/1990, Имвар ООД ОТКРИТА ЕКСПЛОАТАЦИЯ БЕЗ ДОБИВ	111	2560.3						2560.3		2711.2	

Средната обемна плътност на скалите в находището – 2.73 g/cm³.

Дружеството планира годишната производителност на кариерата по полезно изкопаемо да възлиза на около 180 000 м³. Първичната преработка на варовици и алевролити се осъществява на съществуваща мобилна ТСИ разположена непосредствено до забоя и съществуваща стационарна ТСИ разположена на промишлената площадка на обекта.

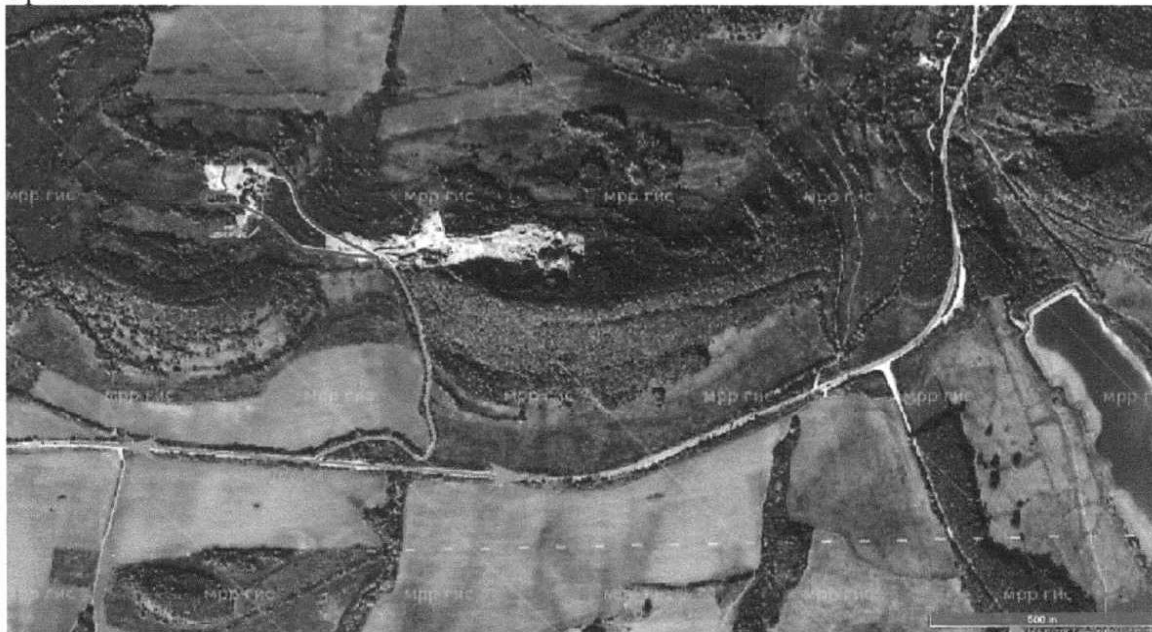
Отработването на запасите от находище „ИДИЛЕВО“ през оставащия концесионен срок ще се извършва по традиционен начин за експлоатация на такъв тип находища – по открит начин, отгоре надолу, по хоризонти, чрез отбиване на скалата чрез пробивно-взривни работи, преработка на добитата суровина чрез трошене и пресяване на ТСИ.

Преработката на запасите с мобилната ТСИ се извършва на територията на находището/кариерата. Съществуващата стационарна ТСИ е разположена на промишлена площадка, собственост на дружеството, в съседство на концесионната площ. На промишлената площадка са разположени обслужващи помещения, административно-битова сграда, трафопост към външното ел. захранване и автомобилна везна за мерене на готовата продукция (трошени фракции варовици и алевролити) преди експедиция. Транспортирането на готовата продукция се

осъществява чрез съществуващ външен/обслужващ път, свързващ находището и промишлената площадка с републикански път I-4 „Севлиево-Велико Търново”.

Във връзка с планираната годишната производителност се предвижда модернизация на разположената в съседство на концесионната площ съществуваща стационарна ТСИ с подмяна на възли и агрегати.

На фигура № 1-3 е показано местоположението на промишлената площадка, северозападно от находището, както и транспортната връзка с републиканската пътна мрежа.



Фигура № 1-3: Местоположението на промишлената площадка и пътната връзка

Инвестиционно предложение **не е ново, не е за разширение и не е за изменение на производствената дейност.** Инвестиционно предложение е във връзка с Решение № 953 от 22 декември 2020 г. на Министерски Съвет за предоставяне на концесия за добив на подземно богатство.

Инвестиционното предложение не предвижда промяна на концесионната площ, не предвижда промяна на прилаганите технологии за добив и първична преработка на варовици.

Инвестиционното предложение не предвижда строителни работи и подготовка за добив, дейността на кариерата е съществуваща след влизане в сила на Концесионният договор от 26 октомври 2001 г. – датата на прехвърляне на собствеността върху дяловете по договора за приватизация.

В находище „ИДИЛЕВО” са извършвани добивни работи и първична преработка на варовици и алевролити. Част от запасите са иззети, като състоянието на запасите към 01.01.2021 г. е посочено по-горе.

Инвестиционното предложение е за „Добив и първична преработка на подземни богатства – строителни материали - варовици и алевролити от находище „ИДИЛЕВО” през оставащият срок на концесията. Дейността попада в Приложение № 2 към Закона за опазване на околната среда (ЗООС), т. 2. Минно дело: а) кариери, открити рудници и добив на торф (невключени в приложение № 1 на ЗООС), но инвестиционно предложение не е ново, не е за разширение и не е за изменение на производствената дейност.

2. Описание на основните процеси, капацитет, обща използвана площ; необходимост от други свързани с основния предмет спомагателни или поддържащи дейности, в т.ч. ползване на съществуваща или необходимост от изграждане на нова техническа инфраструктура (пътища/улици, газопровод, електропроводи и др.); предвидени изкопни работи, предполагаема дълбочина на изкопите, ползване на взрив

Предлаганото инвестиционното предложение за „Добив и първична преработка на подземни богатства – строителни материали - варовици и алевролити от находище „ИДИЛЕВО“ през оставащият срок на концесията не е ново, не е за разширение и не е за изменение на производствената дейност. Инвестиционното предложение е във връзка с Решение № 953 от 22 декември 2020 г. на Министерски Съвет за предоставяне на концесия за добив на подземно богатство. Инвестиционното предложение не предвижда промяна на концесионната площ, не предвижда промяна на прилаганите технологии за добив и първична преработка на варовици. Инвестиционното предложение предвижда модернизация на съществуващата стационарна ТСИ с подмяна на възли и агрегати.

Находище „ИДИЛЕВО“ е разположено в землището на с. Добромирка, община Севлиево, област Габрово. Находището се намира на около 2.5 км североизточно от с. Идилево и на 2.3 км южно от с. Добромирка.

Южно от находището, на около 500 м, минава републикански път I-4 „Севлиево-Велико Търново“.

По-горе на фигура № 1-1 е показана обзорна карта на района и местоположение на находището, както и местоположението на промишлената площадка фигура № 1-3.

В климатично отношение районът на находището попада в област с умерено-континентален климат, върху който подчертано влияние има Старопланинската верига, преграждаща топлите въздушни маси от юг и в ограничена степен нахлуването на атлантическите въздушни маси от северозапад.

В орографско отношение попада в Средния Предбалкан, изграден от височинни редици, разположени почти успоредно на Стара планина и разделени помежду си с широки надлъжни долини и дълбоки седловини. Западно и северно от гр.Севлиево се разполагат Ловчанско-Севлиевските височини, в които попада и находище „Идилево“. Средната надморска височина на тези височини е 400-500 м.

Ловчанско-Севлиевските височини представляват моноклинални гребени, явяващи се северното крило на силно денудираната Севлиевска антиклинала.

Хидрографската мрежа в района на находището е представена от речната мрежа на р. Росица и основно на десния ѝ приток – река Негованка.

Находище „Идилево“ е изградено от седиментите на третия аптски хоризонт. Представени от органогенни варовици, слабо песъчливи оолитни варовици, слабо глинести варовити алевролити и мергели.

Покривката е представена от глинесто-песъклив почвен материал примесен с късове от коренната скала.

Хидрогеоложките условия са благоприятни поради отсъствие на такива в установените запаси. При прокарването на сондажните изработки (9 броя) наличие на подземни води в тях не е установено. От началото на експлоатацията на находището до момента не се наблюдава задържане на вода в дъното на кариерния котлован. Скалите са напукани и водите бързо дренират в дълбочина.

С Решение № 953 от 22 декември 2020 г. Министерски Съвет, се предоставя концесия за добив с предмет - експлоатация на подземни богатства по чл. 2, ал. 1, т. 5 от Закона за подземните богатства (ЗПБ) – строителни материали – варовици и алевролити, представляващи изключителна държавна собственост, от находище „Идилево“, разположено в землището на с. Добромирка, община Севлиево, област Габрово, описано в Акт за изключителна държавна собственост № 654 от 3 май 2001 г., одобрен от министъра на регионалното развитие и благоустройството, и Акт № 1638 от

27 октомври 2017 г. за поправка на Акт за изключителна държавна собственост № 654 от 3 май 2001 г., утвърден от министъра на регионалното развитие и благоустройството, която се извършва със средства на концесионера и на негов риск.

Фирма „ИМВАР“ ООД – гр. София е определена за концесионер по право, без търг или конкурс, като търговско дружество, което отговаря на условията на § 17а, ал. 1 от Преходните и заключителните разпоредби на Закона за приватизация и следприватизационен контрол. Датата на влизане в сила на концесионният договор е със задна дата - от 26 октомври 2001 г., обвързана с датата на прехвърляне на собствеността върху дяловете по договора за приватизация. Срокът на концесията е 35 години, съгласно решението на МС срокът на концесията е до 26.10.2036 г.

Предмет на концесията е експлоатация на подземни богатства по чл. 2, ал. 1, т. 5 от Закона за подземните богатства (ЗПБ) – строителни материали – варовици и алевролити, представляващи изключителна държавна собственост, от находище „Идилево“, разположено в землището на с. Добромирка, община Севлиево, област Габрово. Определената концесионна площ е с размер 75.3 дка, която съвпада с площта на утвърдените запаси.

Находището е проучено и е изготвен „Геоложки доклад за резултатите от извършените детайлни геологопроучвателни и технологички работи за доказване на запаси от варовици и алевролити годни за обикновени бетони, пътни основи и асфалтови покрития в находище „ИДИЛЕВО“, проведени през 1988-1989 г. с изчисление на запаси по състояние към 30.06.1989 г.“. Запасите в находището са утвърдени с протокол на СЕК № 2205/1990 г. Утвърдените запаси по състояние към 30.06.1989 г. са следните в хил. м³:

№-р на блока и кат. на запасите	Обем на покритието - м ²	Количество на запасите в т.ч.			
		Общо количество - м ³	Обем на стерилните про-слояни - м ³	Запаси от варовици - м ³	Запаси от алевролити - м ³
I-B	39 686	1 887 875	33 930	1 186 655	667 290
II-C ₁	88 900	878 305	17 505	781 890	78 910
Всичко кат. В+С₁	78 485	8 711 180	51 435	1 918 545	741 200

Запасите са утвърдени с решение на ДКЗ, протокол № 2205 от 6.07.1990 г.
 " 23.07.1990 г.
 ДКЗ-Прох. гр. Севлиево
 и.и.и. М. Палисидова

Състоянието на запасите към 01.01.2021 г., в хил. м³, е както следва:

Категория	Старо състояние на запаси/ресурси		Изменение в резултат на				Ново състояние на запаси / ресурси		Запаси / Ресурси утвърдени от ДКЗ/СЕК		
	Количество	Съд.	Добив		Загуби при добива	Проучване +увел., -нам.	Преценка или преизчисл.	Количество	Съд.	Количество	Съд.
			Количество	Съд.							
НАХОДИЩЕ ИДИЛЕВО-2205/1990, Имвар ООД											
ОТКРИТА ЕКСПЛОАТАЦИЯ БЕЗ ДОБИВ											
111	2560.3							2560.3		2711.2	

Средната обемна плътност на скалите в находището – 2.73 g/cm³.

ХАРАКТЕРИСТИКА НА ИНВЕСТИЦИОННОТО ПРЕДЛОЖЕНИЕ

Инвестиционно предложение на „ИМВАР“ ООД, гр. София, предмет на настоящото уведомление, е за „Добив и първична преработка на подземни богатства – строителни материали - варовици и алевролити от находище „ИДИЛЕВО“ през оставащият срок на концесията, в землището на с. Добромирка, община Севлиево, област Габрово. То ще се реализира при спазване на изискванията на законодателната и нормативна база в страната и основно – Закон за подземните богатства, Закон за опазване на околната среда, Закон за концесиите.

В тази връзка тук се представят най-общите постановки за отработване на находище „ИДИЛЕВО“.

Прогнозен добив

Съгласно утвърдената производствена програма на дружеството годишният добив на полезно изкопаемо - варовици и алевролити ще възлиза на 180 000 м³.

Запасите се изземват последователно на хоризонтални слоеве - хоризонти, от горе на долу.

Основните дейности по реализация на инвестиционното предложение включват:

Разкриване и подготовка

Начин на разкриване на работните хоризонти – чрез прокаране на похоризонтни разкриващи полутраншеи.

Покривката е представена от глинесто-песъклив почвен материал примесен с късове от коренната скала. Дебелината и е средно 1.2 m.

Покривката се изземва с булдозер, събира се на купчини и се натоварва с багер или челен товарач на транспорт, който я транспортира до съществуващо почвено депо.

До края на срока на концесията се очаква да се из земе и депонира около 15 000 м³ почвен материал.

Пробивно-взривни работи

Скалите от находището са здрави и е невъзможно да бъдат изкопавани по механичен начин. Поради това е необходимо те да бъдат предварително раздробявани с помощта на комплекс от пробивно-взривни работи.

Пробивно-взривните работи ще се извършват от външна специализирана фирма чрез възлагане. За всяко конкретно взривяване се изготвя паспорт на ПВР съобразен с конкретната фактическа обстановка и регламента от сеизмичната оценка.

За реализиране на производствената програма се предвижда да се извършват до 2 взривявания месечно, 18 взривявания годишно. Обема на взривното поле е около 10 000 м³ скална маса. За всяко взривяване се използва около 5.5 тона взривно вещество.

Разрушаване на негабарити

Всички негабаритни късове подлежат на вторично разрушаване. За целта се използва хидравличния багер, оборудван с хидравличен чук.

Добивни работи

Добива на запасите се извършва след предварително разрушаване на скалата посредством ПВР. Една част от взривената скална маса се натоварва от хидравличен багер на автосамосвали, които транспортират суровината до промишлената площадка, където е разположена стационарна трошачно сортировъчната инсталация (ТСИ). Готовите фракции се натоварват с челен товарач на автотранспорт и след претегляне на автокантар се експедират.

Другата част от взривения материал се изгребва от хидравличния багер и се подава в бункера на мобилна трошачно-сортировъчна инсталация, разположена непосредствено до забоя.

Фракциите от мобилната трошачно-сортировъчна инсталация се натоварват с челен товарач на автотранспорт и след претегляне на автокантар се експедират.

Технология на работа при използването на хидравличен багер с възможност да работи с горно и долно гребане.

В единия случай багера стои срещу взривения куп, на нивото на основата му и го изгребва с горно гребане. Тогава самосвала е на нивото на багера.

В случай, че багера не достига до горния ръб на взривения куп, се устройва работна площадка в открития откос на взривения куп. Работната площадка е с широчина минимум 1.5 пъти външния габарит на ходовата част на багера и е на височина няколко метра над хоризонта върху, който стои купа. В този случай багера работи комбинирано с горно и долно гребане и товари самосвал, който е под него, на нивото на хоризонта на, който стои купа.

Система на разработване

Системата на експлоатация на кариерата определя реда и последователността на изземване на запасите от находището. Чрез прилагането ѝ се постига комплексно и безопасно извършване на добивните работи, като се спазват условията за опазване елементите на околната среда.

Разкриването, подготовката и добивът на скалите се извършва чрез прилагане на комплекс от пробивно-взривни работи.

Самата експлоатация на кариерата следва да се извършва чрез непрекъснато изземване на запасите на хоризонтални слоеве чрез разработване в подчинена последователност на работните хоризонти.

Прилаганата система на експлоатация е съобразена с изискванието за постоянно осигуряване на разкрити за изземване запаси.

В минните работи участват: - сонда; - багер; - челен товарач; - булдозер; - транспортна механизация; - Преработвателна инсталация, съществуващи мобилна ТСИ и стационарна ТСИ.

Следва стриктно да се спазват елементите на системата на експлоатация, както са определени по проект и са както следва:

Посока на отработването – отгоре на долу;

Начин на разкриване на работните хоризонти – чрез прокарване на похоризонтни разкриващи полутраншеи;

Височина на работното/неработното стъпало – до 20 м;

Широчина на предпазните берми – предпазните берми се приемат с широчина 5-6 м;

Широчина на кариерните пътища – 10 м;

Широчина на работната площадка – определя се минималната ширина на работната площадка с оглед разполагането и безопасната работа на машините от технологичния комплекс. Приема се Лпл. мин. = 15-20 м;

Определяне на ъглите на откосите:

Въз основа на физико-механичните свойства на материалите се приема:

$\alpha_1 = 800$ – за работни бордове;
 $\alpha_2 = 750$ – за неработни бордове.



Технологична схема на работната площадка при минимална широчина

Минна механизация:

- Сонда – 1 бр. Работи периодично при сондиране на взривното поле;
- Хидравличен багер (кофа $\approx 3 \text{ м}^3$) – 1 бр;
- Челен товарач (кофа $\approx 5 \text{ м}^3$) – 1 бр;
- Булдозер – 1 бр;
- Транспортна механизация – 3 бр. самосвали – 25 тонни;
- Водоноска – 1 бр;
- Преработвателна инсталация – 2 бр. Съществуваща стационарна ТСИ и съществуваща мобилна ТСИ.

Схеми на подготовка и ред на изземване на добивните блокове

Запасите се изземват последователно на хоризонтални слоеве - хоризонти, от горе на долу.

Технологии за насипване

Насипищно стопанство: Разкривката се депонира в съществуващо Депо за съхраняване на почвени материали. Съществуващото почвено депо е ситуирано западно от концесионната площ, Приложение № 2 (Теренно-ситуационен план към м. май 2021 г.).

Технологии за насипване: Насипообразуването се извършва с булдозер. Възможни са две схеми на работа. При първата булдозера прибутва материала към откоса на вече оформено насипищно стъпало. При втората схема на работа булдозера изгражда насипището на слоеве от долу на горе.

Транспортни схеми. Транспортни и насипищни машини

Разкривните материали се транспортират от мястото на отнемането им до съществуващото почвено депо чрез автосамосвали. Насипообразуването се извършва от булдозер.

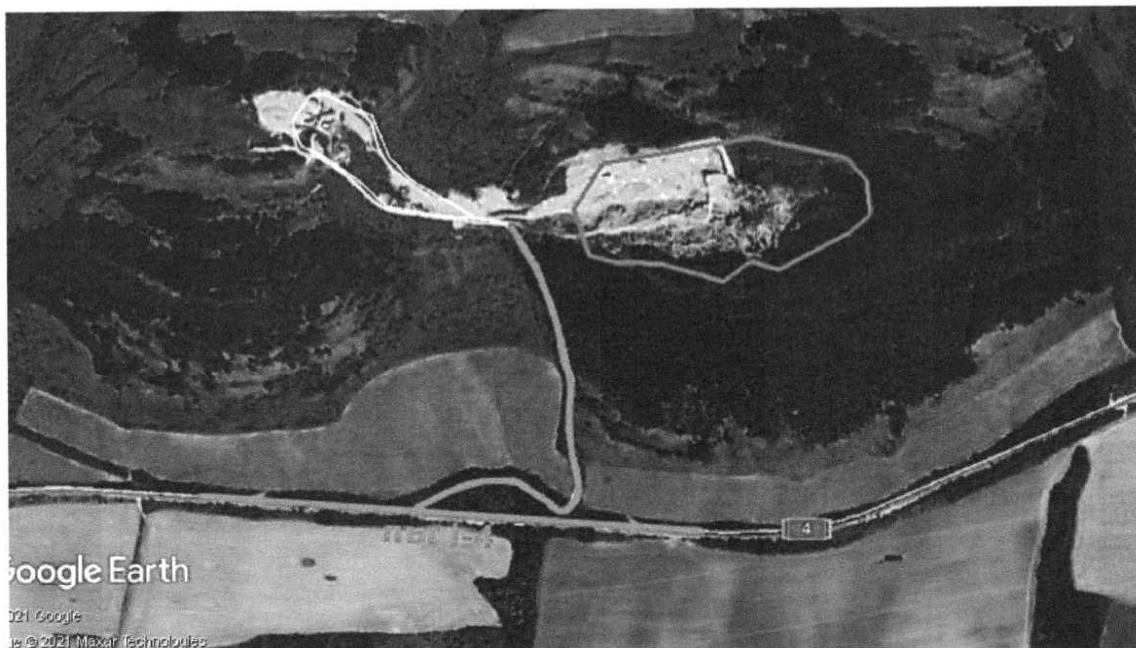
Надземен комплекс, промишлена площадка

Съществуващата стационарна ТСИ е разположена на промишлена площадка, собственост на дружеството, в съседство на концесионната площ. На промишлената площадка са разположени обслужващи помещения, административно-битова сграда, трафопост към външното ел. захранване и автомобилна везна за мерене на готовата продукция (трошени фракции варовици и алевролити) преди експедиция. Промислената площадка е разположена западно до находището, показана е по-горе на фигура № 1-3 и Приложение № 2

Преработка на полезното изкопаемо

Преработката на запасите с мобилната ТСИ се извършва на територията на находището/кариерата. Мобилната ТСИ се разполага непосредствено до забоя. Съществуващата стационарна ТСИ е разположена на промишлена площадка.

Транспортирането на готовите фракции *варовици и алевролити* се извършва по вътрешнокариерни пътища, както и по съществуващ вътрешен път на промишлената площадка към автомобилна везна (ситуирана на изход промишлена площадка, Приложение № 2), които достигат до съществуващ външен/обслужващ път, свързващ обекта с републикански път I-4. Транспортната схема е представена на фигура № 2-1.



Фигура № 2-1: Транспортна схема

Организация на труда, производството и управлението

Работен персонал в кариерата

Числеността на работещите в кариерата в една смяна е следният: Началник смяна – 1; Багеристи – 1; Машинист челен товарач – 1; Булдозерист – 1; Механик и оператор ТСИ – 2; Кантарджия – 1; Шофьори на автосамосвали и водоноска – 4. Общо 11 души

Режим на работа:

- Работни дни в годината – 250;
- Работни дни в седмица – 5;
- Работни смени в денонощието – 1;
- Продължителност на работната смяна - 8 ч.

Кариерен водоотлив

Принудителен водоотлив не се извършва.

Електроснабдяване

Съществуващо захранване на промишлената площадка с ел. енергия, осъществено от съществуващ трансформаторен пост.

Водоснабдяване

Вода за питейни и битови нужди

Питейните нужди на работещите в кариерата и на промишлената площадка се задоволяват чрез периодична доставка на минерална или трапезна вода.

Вода за промишлени нужди

Водата ще се ползва за оросяване на работните участъци, вътрешно кариерните пътища и пътища на промишлената площадка, като използваните количества вода за оросяване са относително малки и няма да формират поток от отпадъчни води.

Горива

Дизелово гориво за кариерната техника ще се доставя чрез мобилна автоцистерна. На територията на ИП не се съхранява дизелово гориво.

Ремонт на механизацията

Инвестиционното предложение не предвижда ремонт и поддръжка на добивна техника и автотранспортни средства на територията на обекта. Ремонт и поддръжката на механизацията ще се извършва от специализирани фирми в техни бази, или от мобилни групи при подмяна на консумативи. В рамките на обекта ще се извършва само текуща поддръжка (доливане на масло, при необходимост).

Рекултивация и ликвидация

В края на срока на концесията цялата нарушена площ се рекултивира. Ще се извърши техническа и биологична рекултивация. Хоризонталните площи ще се подравняват, ще се полага слой от почвен материал по тях и ще се затревяват. Ще се използват почвените материали от почвено депо, изградено при разкривните работи.

Рекултивация се извършва и през срока на концесията, на терени, в които няма да се извършват повече добивни дейности, както и окончателна рекултивация.

Ликвидацията в добивните участъци ще се състои в евакуация на добивна механизация и логистичните съоръжения.

3. Връзка с други съществуващи и одобрени с устройствен или друг план дейности в обхвата на въздействие на обекта на инвестиционното предложение, необходимост от издаване на съгласувателни/разрешителни документи по реда на специален закон; орган по одобряване/разрешаване на инвестиционното предложение по реда на специален закон

Инвестиционното предложение е за „Добив и първична преработка на подземни богатства – строителни материали - варовици и алевролити от находище „ИДИЛЕВО“ през оставащият срок на концесията, в землището на с. Добромирка, община Севлиево, област Габрово.

Инвестиционното предложение е във връзка с Решение № 953 от 22 декември 2020 г. Министерски Съвет предоставя концесия за добив с предмет - експлоатация на подземни богатства по чл. 2, ал. 1, т. 5 от Закона за подземните богатства (ЗПБ) – строителни материали – варовици и алевролити, представляващи изключителна държавна собственост, от находище “Идилево”, разположено в землището на с. Добромирка, община Севлиево, област Габрово, описано в Акт за изключителна държавна собственост № 654 от 3 май 2001 г., одобрен от министъра на регионалното развитие и благоустройството, и Акт № 1638 от 27 октомври 2017 г. за поправка на Акт за изключителна държавна собственост № 654 от 3 май 2001 г., утвърден от министъра на регионалното развитие и благоустройството, която се извършва със средства на концесионера и на негов риск.

Концесионният договор е в сила от 26 октомври 2001 г. – датата на прехвърляне на собствеността върху дяловете, по договора за приватизация, на ИМВАР ООД София. Търговското дружество ИМВАР ООД отговаря на условията на § 17а, ал. 1 от Преходните и заключителните разпоредби на Закона за приватизация и следприватизационен контрол и е определено за концесионер по право, без търг или конкурс.

Собствеността на земите покриващи находището е изключителна държавна собственост. След приключване на добивните работи, нарушените терени ще бъдат рекултивирани в съответствие с проект за рекултивация.

Промишлената площадка е в имот № 000339, собственост на дружеството, прилагаме скица № Ф03161/23.02.2015 г., Приложение № 3

Концесионната площ на находище „ИДИЛЕВО“, както и промишлената площадка са извън регулационни граници на населени места.

Дейностите, предмет на инвестиционното предложение, са свързани с кадастралния план на района.

Инвестиционното предложение за добив и първична преработка на подземни богатства (варовици и алевролити) няма пряка връзка и няма да наложи промяна или да засегне други одобрени устройствени планове.

Инвестиционното предложение не е във връзка с други утвърдени устройствени и застроителни планове.

Орган по одобряване на инвестиционното предложение по реда на ЗООС е РИОСВ – Велико Търново.

Орган по разрешаване на инвестиционното предложение по реда на ЗУТ е община Севлиево.

4. Местоположение:

(населено място, община, квартал, поземлен имот, като за линейни обекти се посочват засегнатите общини/райони/кметства, географски координати или правоъгълни проекционни UTM координати в 35 зона в БГС2005, собственост, близост до или засягане на елементи на Националната екологична мрежа (НЕМ), обекти, подлежащи на здравна защита, и територии за опазване на обектите на културното наследство, очаквано трансгранично въздействие, схема на нова или промяна на съществуваща пътна инфраструктура)

Инвестиционното предложение е за „Добив и първична преработка на подземни богатства – строителни материали - варовици и алевролити от находище „ИДИЛЕВО“ през оставащият срок на концесията, в землището на с. Добромирка, община Севлиево, област Габрово.

В орографско отношение попада в Средния Предбалкан, изграден от височинни редици, разположени почти успоредно на Стара планина и разделени помежду си с широки надлъжни долини и дълбоки седловини. Западно и северно от гр. Севлиево се разполагат Ловчанско-Севлиевските височини, в които попада и находище „Идилево“. Средната надморска височина на тези височини е 400-500 м.

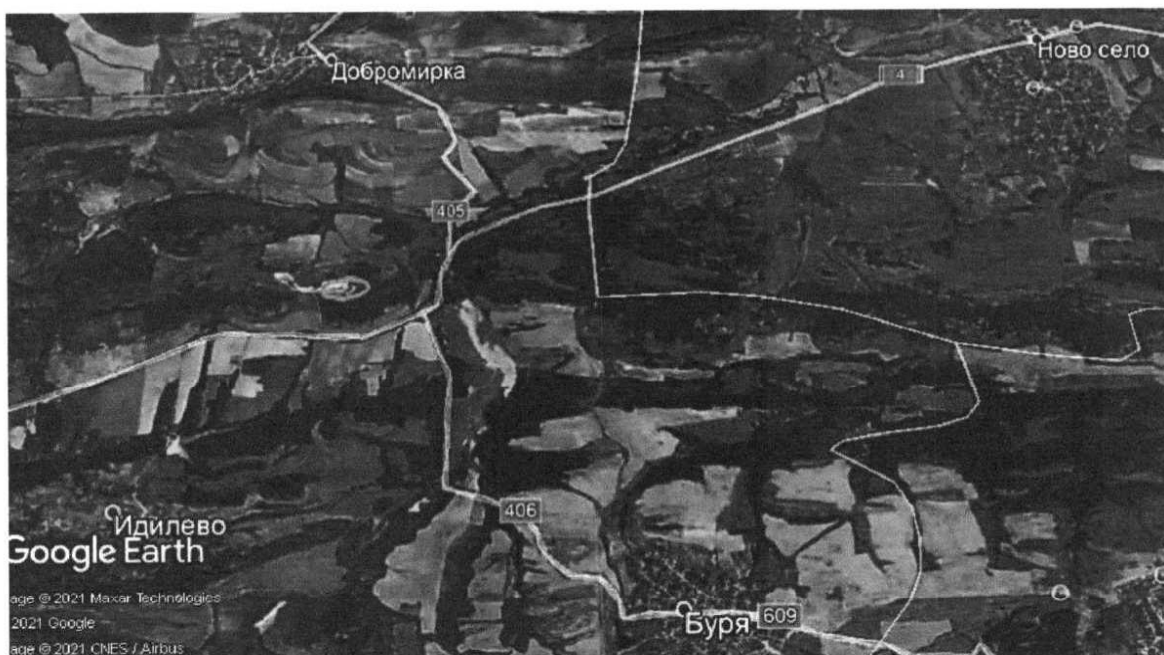
В климатично отношение районът на находището попада в област с умерено-континентален климат, върху който подчертано влияние има Старопланинската верига, преграждаща топлите въздушни маси от юг и в ограничена степен нахлуването на атлантическите въздушни маси от северозапад.

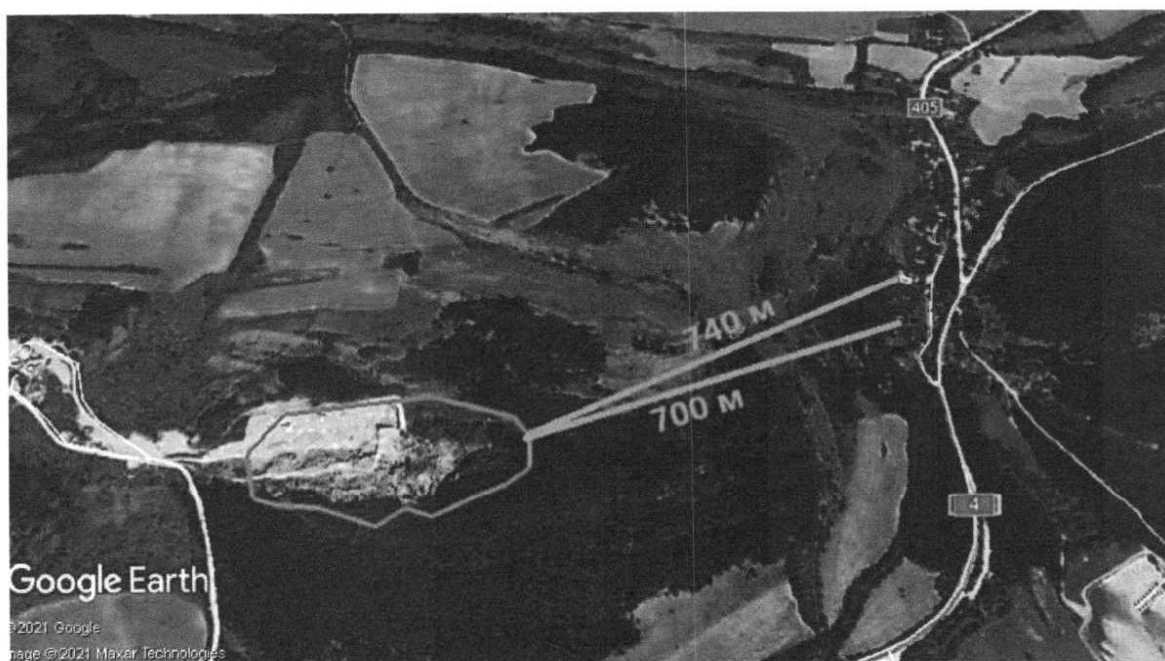
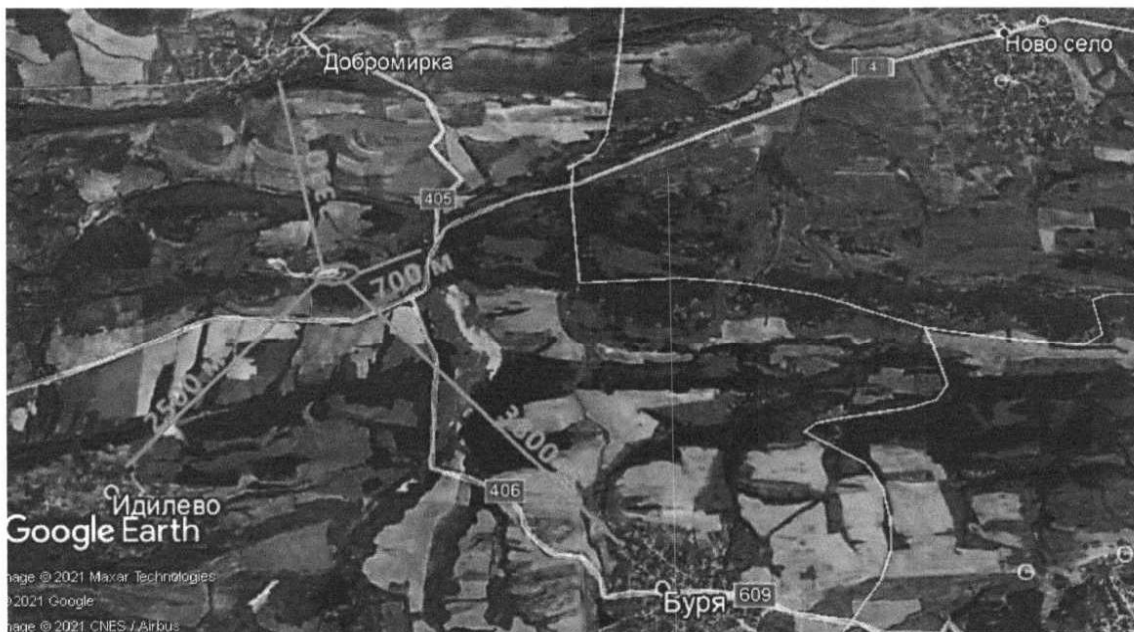
Собствеността на земите покриващи находището е изключителна държавна собственост. Промислената площадка е в имот № 000339, собственост на дружеството, прилагаме скица № Ф03161/23.02.2015 г., Приложение № 3

Съгласно производствената програма на „ИМВАР“ ООД се предвижда годишният добив и първична преработка на полезно изкопаемо - варовици и алевролити да възлиза на 180 000 м³.

Административно находище „ИДИЛЕВО“ е разположено в землището на с. Добромирка, община Севлиево, област Габрово. Намира се на 2.5 км североизточно от с. Идилево и на 2.3 км южно от с. Добромирка.

Южно от находището минава републикански път I-4 „Севлиево-Велико Търново“.





Местоположение на концесионната площ, сателитни карти

Отстояния от находището/концесионната площ до населени места и обекти, подлежащи на здравна защита:

- на североизток - 700 м жилищна зона;
- на североизток – 740 м къща за гости „Палмите“;
- на север – 2330 м с. Добромирка;
- на югозапад – 2500 м с. Идилево;
- на югоизток – 3800 м с. Буря.

При реализация на инвестиционното предложение няма да се променя съществуващата пътна инфраструктура в района. Транспортирането на готовите фракции *варовици* и *алевролити* се извършва по вътрешнокариерни пътища, както и по съществуващ вътрешен път на промишлената площадка към автомобилна везна (ситуирана на изход промишлена площадка) които достигат до съществуващ външен/обслужващ път, свързващ обекта с републикански път I-4 „Севлиево-Велико

Търново”. Транспортната схема е представена по-горе на фигура № 2-1 и на фигурата по-долу - местоположение на промишлената площадка (северозападно от находището), както и транспортната връзка с републиканската пътна мрежа.



Площадката за реализация на инвестиционното предложение **не попада** в защитени зони (ЗЗ) от екологичната мрежа Natura 2000. Най-близката такава е ЗЗ „Язовир Стамболийски”, с код BG0000275, обявена по Директивата за природните местообитания и дивата флора и фауна (Фигура № 4-1). Зоната отстои на около 5 км северозападно от границите на находището (разстояние между най-близките точки от границите на находището и ЗЗ).

Площадката не засяга защитени територии, по смисъла на Закона за защитените територии. Най-близката такава е Защитена местност (ЗМ) „Косово“, отстояща на над 8 км източно от границите на находището (разстояние между най-близките точки от границите на находището и ЗМ; Фигура № 4-1).



Фигура № 4-1: Местоположение на находището (червен полигон) спрямо защитените зони (зелен хоризонтален шрих) и територии (син вертикален шрих).

В площта на находище „Идилево“ не са регистрирани недвижими културни ценности. В непосредствена близост обаче е локализиран археологически обект – праисторическо селище в м. Честата чука с АКБ № 3100066. По тази причина е необходимо да се спазват изискванията на Закона за културното наследство (ЗКН). В случай, че при изкопни работи се попадне на структури или находки, които имат признаци на културни ценности, се прилагат разпоредбите на чл. 160 от същия закон. Незабавно трябва да се уведоми Исторически музей Севлиево, специалисти от който ще проведат оглед и ще дадат насоки за понататъшни действия.

Площадката за реализация на инвестиционното предложение е свързана с републиканската пътна мрежа посредством съществуващ външен/обслужващ път към републикански път I-4 „Севлиево – Велико Търново. Съществуващият външен път е представен по-горе на фигура № 2-1.

Няма необходимост от други, свързани с основния предмет, спомагателни или поддържащи дейности, в т.ч. необходимост от изграждане на нова техническа и инженерна инфраструктура пътища/улици, електропроводи и др.

С оглед местоположението на площадката за реализация на инвестиционното предложение се изключват трансгранични въздействия.

5. Природни ресурси, предвидени за използване по време на строителството и експлоатацията: (включително предвидено водоземане за питейни, промишлени и други нужди - чрез обществено водоснабдяване (ВиК или друга мрежа) и/или водоземане или ползване на повърхностни води и/или подземни води, необходими количества, съществуващи съоръжения или необходимост от изграждане на нови)

Инвестиционното предложение не предвижда строителни работи и подготовка за добив, дейността на кариерата е съществуваща след подписан Концесионен договор, влязъл в сила на 26 октомври 2001 г.

По време на експлоатацията ще се използват следните природни ресурси.

Консумация на суровина

Максимално количество варовици и алевролити – 180 000 м³/годишно.

Консумация на ел. енергия

Съществуващо захранване на промишлената площадка с ел. енергия, осъществено от съществуващ трансформаторен пост.

Обща инсталирана мощност на площадката – 630 kVA.

Водоснабдяване. Консумация на вода

Вода за питейни и битови нужди

Питейните нужди на работещите в кариерата и на промишлената площадка се задоволяват чрез периодична доставка на минерална или трапезна вода. Необходимото количество вода се определя съобразно сезона.

Работниците ползват съществуваща химическа тоалетна, която периодично се подменя от специализирана фирма на основание договор. Хигиенен душ е осигурен извън обекта.

Вода за промишлени нужди

Водата ще се ползва за оросяване на работните участъци, вътрешно кариерните пътища и пътища на промишлената площадка, като използваните количества вода за оросяване са относително малки и няма да формират поток от отпадъчни води.

Максималното количество вода за оросяване е от порядъка на 3 600 м³/годишно и е в зависимост от климатичните условия, използването им е главно през сухи периоди през годината. Водата ще се доставя от друго юридическо лице, на основание договор.

Горива

Дизелово гориво за кариерната техника ще се доставя чрез мобилна автоцистерна. На територията на ИП не се съхранява дизелово гориво.

6. Очаквани вещества, които ще бъдат емитирани от дейността, в т. ч. приоритетни и/или опасни, при които се осъществява или е възможен контакт с води

При реализацията на инвестиционното предложение за „Добив и първична преработка на подземни богатства – строителни материали - варовици и алевролити от находище „ИДИЛЕВО” през оставащият срок на концесията, не се емитират вещества в повърхностните и подземни води. В процеса на добива се използват само взривни вещества, които след взривяване преминават в газообразна форма и се разнасят в атмосферата. При преработката на взривената минна маса до необходимите фракции, също не се използват химични вещества, включително приоритетни и опасни такива.

Използваните гориво – смазочни материали, при използване на изправна техника, също не въздействат върху състоянието на водите.

Обобщено, може да се направи извода, че при реализацията на инвестиционното предложение не се емитират вещества в повърхностните и подземни води.

При проучването на находището не е установено наличие на подземни и повърхностни води в границите в които е проучено, както и до дълбочината до която е извършено това проучване.

7. Очаквани общи емисии на вредни вещества във въздуха по замърсители

Дейностите, предвидени в инвестиционното предложение, са свързани с генериране на емисии на замърсители във въздуха, които са различни както по време, така и по местоположение.

Инвестиционното предложение не предвижда строителни работи и подготовка за добив, дейността на кариерата е съществуваща след подписан Концесионен договор, влязъл в сила на 26 октомври 2001 г.

7.1 Очаквани общи емисии на вредни вещества във въздуха по замърсители през периода на експлоатацията

През оставащия срок на концесия при експлоатацията ще се извършват разкривни дейности, добивни работи и първична преработка на варовици и алевролити на ТСИ, с годишна производителност на кариерата – 180 000 м³/годишно.

През периода на експлоатацията се извършват разкривни, добивни, транспортни дейности и първична преработка на суровината на ТСИ, при които се генерират емисии на замърсители на въздуха. По време на разкривните работи ще работят булдозер, багер, челен товарач, автосамосвал. Ще се генерират емисии на общ суспендиран прах и фини прахови частици от: булдозериране и подравняване на площадката; изкопаване на откривката; товарене; транспорт по вътрешнокариерния път; ветрова ерозия от съхранение на материали и в резултат на изгарянето на дизелово гориво в ДВГ на кариерната техника.

Двигателите на използваната кариерна техника ще бъдат източници и на емисии на газообразни замърсители и парникови газове (NO_x, SO₂, NMVOC, CH₄, CO, N₂O, CO₂, други), в резултат на изгарянето на дизелово гориво.

По време на добивните работи ще се генерира прах от: добива на запасите след предварително разрушаване на скалата посредством пробивно – взривни работи (ПВР); вторично разрушаване на извънгабаритни късове от багер с хидравличен чук; товарене на добитата суровината от хидравличен багер на автосамосвал; транспорт по

вътрешнокариерни пътища до стационарната ТСИ, ситуирана на промишлената площадка; трошене и пресяване при преработването на суровината; товарене и транспорт на готовите фракции (спедиция).

Освен гореописаните емисии на общ суспендиран прах и фини прахови частици, по време на експлоатацията на находището ще се генерират емисии на газообразни замърсители в резултат на детонацията на взривните вещества – основно азотни оксиди и СО, и в зависимост от вида на използваните експлозиви – SO₂. Също така от изгарянето на дизеловото гориво в ДВГ на карьерната и транспортната техника.

7.2 Очаквани общи емисии на вредни вещества във въздуха по замърсители през периода на закриване и рекултивация

През периода на закриване и рекултивация на карьерата се извършват дейности, свързани с обратно насипване на изетите откритни материали за техническа рекултивация, при което се генерират аналогични замърсители както при периода на разкривните и добивни работи - емисии на прах и отработени газове от ДВГ. При биологична рекултивация се извършват аналогични дейности – булдозериране, подравняване, разтоварване на почвена покривка – при които се генерират емисии на прах, но в по-малки количества, тъй като материалите са с по-висока влажност. В зависимост от използваната техника за рекултивация, емисии на газообразни замърсители се очакват и от ДВГ на техниката.

8. Отпадъци, които се очаква да се генерират, и предвиждания за тяхното третиране

Инвестиционното предложение не предвижда строителни работи и подготовка за добив, дейността на карьерата е съществуваща след подписан Концесионен договор, влязъл в сила на 26 октомври 2001 г.

Инвестиционното предложение не предвижда ремонт и поддръжка на добивна техника и автотранспортни средства на територията на находището и промишлената площадка. Ремонт и поддръжката на механизацията се извършва от специализирани фирми в техни бази, или от мобилни групи при подмяна на консумативи. В рамките на обекта ще се извършва само текуща поддръжка (доливане на масло, при необходимост).

♦ Отпадъци, които се очаква да се генерират по време на експлоатация на инвестиционното предложение – добив и първична преработка на варовици и алевролити, през оставащият срок на концесията

Минни отпадъци, по време на експлоатация на находище „Идилево“, през оставащият срок на концесията

Съгласно чл. 226 от ЗПБ и чл. 15 от Наредбата за управление на минните отпадъци, минните отпадъци генерирани при добив на строителни материали – варовици и алевролити от находище „Идилево“, се класифицират като „неинертни и неопасни отпадъци“, а именно:

- *разкривни материали* – Покривката е представена от глинесто-песъклив почвен материал примесен с късове от коренната скала.

Разкривни материали – глинесто-песъклив почвен материал примесен с късове от коренната скала.

Разкривката представлява глинесто-песъклив почвен материал примесен с късове от коренната скала. Разкривка се явява над пластовете варовици и алевролити изграждащи находището.

Покривката се изземва с булдозер, събира се на купчини и се натоварва с багер или челен товарач на транспорт, който я транспортира до съществуващо Депо за съхраняване на почвени материали. Разкривните материали се транспортират от мястото на отнемането им до депото чрез автосамосвали.

Насипообразуването се извършва с булдозер. Възможни са две схеми на работа. При първата булдозера прибукта материала към откоса на вече оформено насипищно стъпало. При втората схема на работа булдозера изгражда насипището на слоеве от долу на горе.

Код съгласно класификацията на отпадъците, Наредба № 2 от 23.07.2014 г., МОСВ и МЗ: *01 01 02 - отпадъци от разкриване и добив на неметални полезни изкопаеми*

Количество на отпадъка – 15 000 м³, до края на срока на концесията

Опасни отпадъци

При време на експлоатация основно ще се генерират опасни отпадъци от техника за добив и преработка на варовици и алевролити от находище „Идилево“.

Хидравлични масла

Отработени нехлорирани хидравлични масла ще се генерират при аварийна/непредвидена подмяна на хидравлични масла от хидравличните системи на кариерна техника за добив, преработка и транспортиране на добитата суровина при експлоатация на находището. Непредвидената подмяна на отработени хидравлични масла ще се извършва на определена за целта площадка с уплътнен изолационен материал, непозволяващ проникване на нефтопродукти в почвата.

Маслата ще се събират в метални варели и своевременно ще се транспортират и предават за последващо третиране, въз основа на писмени договори, на лица, притежаващи съответния документ по чл. 35 от ЗУО.

Код съгласно класификацията на отпадъците, Наредба № 2 от 23.07.2014 г., МОСВ и МЗ: *13 01 10* – Нехлорирани хидравлични масла на минерална основа.*

Масла за зъбни предавки

Отработени нехлорирани моторни масла от зъбни предавки, двигатели и редуктори ще се генерират при аварийна/непредвидена подмяна на маслата от кариерна техника за добив, преработка и транспортиране на добитата суровина. Непредвидената подмяна на отработени моторни масла от зъбни предавки, двигатели и редуктори ще се извършва на определена за целта площадка с уплътнен изолационен материал, непозволяващ проникване на нефтопродукти в почвата.

Маслата ще се събират в метални варели и своевременно ще се транспортират и предават за последващо третиране, въз основа на писмени договори, на лица, притежаващи съответния документ по чл. 35 от ЗУО.

Код съгласно класификацията на отпадъците, Наредба № 2 от 23.07.2014 г., МОСВ и МЗ: *13 02 05* – Нехлорирани моторни, смазочни и масла за зъбни предавки на минерална основа*

Маслени филтри

Отработени маслени филтри ще се генерират при аварийна/непредвидена подмяна на отработени масла от кариерна техника. Непредвидената подмяна на маслени филтри ще се извършва на определена за целта площадка с уплътнен изолационен материал, непозволяващ проникване на нефтопродукти в почвата.

окарването на сондажните изработки (9 ен контейнери и своевременно ще се транспортират и предават за последващо третиране, въз основа на писмени договори, на лица, притежаващи съответния документ по чл. 35 от ЗУО.

Код съгласно класификацията на отпадъците, Наредба № 2 от 23.07.2014 г., МОСВ и МЗ: *16 01 07* – Маслени филтри*

Спирачни течности

Отработени спирачни течности ще се генерират при аварийна/непредвидена подмяна на спирачна течност от неизправни спирачни системи на кариерна техника.

Непредвидената подмяна на спирачни течности ще се извършва на определена за целта площадка с уплътнен изолационен материал, непозволяващ проникване на нефтопродукти в почвата.

Отпадналите спирачни течности ще се събират в метален варел и своевременно ще се транспортират и предават за последващо третиране, въз основа на писмени договори, на лица, притежаващи съответния документ по чл. 35 от ЗУО.

Код съгласно класификацията на отпадъците, Наредба № 2 от 23.07.2014 г., МОСВ и МЗ: *16 01 13** – *Спирачни течности*

Акумулаторни батерии

Отпадъкът ще се генерира при непредвидена подмяна на амортизирани акумулаторни батерии от механизацията.

Отпадналите акумулаторни батерии ще се събират в метален контейнер и своевременно ще се транспортират и предават за последващо третиране, въз основа на писмени договори, на лица, притежаващи съответния документ по чл. 35 от ЗУО.

Код съгласно класификацията на отпадъците, Наредба № 2 от 23.07.2014 г., МОСВ и МЗ: *16 06 01** – *Оловни акумулаторни батерии*

Кърпи за почистване на оборудване и предпазни облекла

Отпадъкът се образува при почистване на използваната кариерна техника. Отпадъците ще се събират и предварително съхраняват в метален варел на промишлената площадка до натрупване на количества за предаване за последващо третиране, въз основа на писмени договори, на лица, притежаващи съответния документ по чл. 35 от ЗУО за този отпадък.

Код съгласно класификацията на отпадъците, Наредба № 2 от 23.07.2014 г., МОСВ и МЗ: *15 02 02** – *абсорбенти, филтърни материали (включително маслени филтри, неупоменати другаде), кърпи за изтриване, предпазни облекла, замърсени с опасни вещества*

Други неопасни отпадъци, генерирани по време на експлоатация

Излезли от употреба гуми

Излезли от употреба гуми ще се генерират от кариерна техника при технологична и непредвидена подмяна на негодни за употреба гуми.

Излезли от употреба гуми ще се събират разделно в метален контейнер, като своевременно се предават за последващо третиране, въз основа на писмени договори, на лица, притежаващи съответния документ по чл. 35 от ЗУО.

Код съгласно класификацията на отпадъците, Наредба № 2 от 23.07.2014 г., МОСВ и МЗ: *16 01 03* – *Излезли от употреба гуми*

Битови отпадъци

Смесени битови отпадъци

По време на експлоатация на находище „Идилево“, ще се генерират битови отпадъци от жизнената дейност на работещите – водачи на добивна и транспортна техника и оператори. Отпадъците ще се събират в метални контейнери тип „Бобър“ и предават за сепариране (отделяне на опаковки от хартия, метал, пластмаси с цел рециклиране, отделяне на биоразградими отпадъци с цел компостиране и намаляване на количеството на биоразградими отпадъци предназначени за депониране) в „Регионалното депо за отпадъци – Регион Севлиево“.

Код съгласно класификацията на отпадъците, Наредба № 2 от 23.07.2014 г., МОСВ и МЗ: *20 03 01* – *смесени битови отпадъци*

♦ **Отпадъци, които се очаква да се генерират при закриване и рекултивация**
Отпадъците, които ще се генерират при закриване и рекултивация на находището са аналогични на отпадъците, генерирани по време на самата експлоатация, с изключение на минните отпадъци.

9. Отпадъчни води: (очаквано количество и вид на формираните отпадъчни води по потоци (битови, промишлени и др.), сезонност, предвидени начини за третирането им (пречиствателна станция/съоръжение и др.), отвеждане и заустване в канализационна система/повърхностен воден обект/водопълтна изгребна яма и др.)

Използване на води е с цел питейни и промишлени цели.

За питейни цели се предвижда доставка на минерална и трапезна вода.

Промислена вода по време на експлоатация ще се използва за оросяване на вътрешно кариерни пътища, съобразно климатичната обстановка.

По данни от проучване на находището, вместиците го скали, както и самата суровина (варовици и алевролити) не съдържат подземни води (практически са сухи). През площта на находището не преминават постоянни повърхностни водоизточници. Поради което не се предвижда принудителен водоотлив с цел опазване на персонала и техниката.

Използваните количества вода за оросяване на работните участъци и вътрешно кариерните пътища са относително малки и няма да формират поток от отпадъчни води, поради изпарение на води.

Отпадъчни битово-фекални води няма да се отделят. Работниците ползват химически тоалетни, които периодично се подменят от специализирана фирма на основание договор. Хигиенен душ е осигурен извън обекта.

Дъждовните и снежни води в района на работните участъци ще попиват в околните терени. Кариерен водоотлив не е необходим. Находището ще се разработва над нивото на местния ерозионен базис – р. Негованка, и над нивото на подземните води, поради което не е необходим принудителен водоотлив, по време на експлоатация на кариерата.

Инвестиционното предложение не предвижда заустване на замърсени води. Добивът не е свързан с използване на химични вещества и реагенти, поради което попадналите в кариерата дъждовни води не могат да се замърсят с такива. Тези води могат да съдържат само неразтворени вещества – глинести и скални частици от самата суровина и разкривка, които не представляват заплаха за замърсяване на водоприемник, особено като се има предвид, че те ще се формират изключително рядко, само при интензивни валежи.

Замърсяване на повърхностните и подземните води от падналите в района на концесията дъждовни води не следва да се очаква.

10. Опасни химични вещества, които се очаква да бъдат налични на площадката на предприятието/съоръжението: (в случаите по чл. 99б на ЗООС се представя информация за вида и количествата на опасните вещества, които ще са налични в предприятието/съоръжението съгласно Приложение № 1 към Наредбата за предотвратяване на големи аварии и ограничаване на последствията от тях)

Дизелово гориво: При осъществяване на дейностите „Добив и първична преработка на подземни богатства – строителни материали - варовици и алевролити от находище „ИДИЛЕВО” през оставащият срок на концесията, в рамките на находището (концесионната площ) и на промишлената площадка не се предвижда съхраняване на

дизелово гориво. Максимално количество дизелово гориво в рамките на обекта – до 2 тона, при зареждане на техниката от мобилна автоцистерна.

Минерални масла за текуща поддръжка (доливане на масло, при необходимост) на минната техника няма да се съхраняват на територията на обекта. Поддръжката, доливане на масло, ще се извършва от друго юридическо лице на основание договор.

Отпадъци от минерални масла няма да се съхраняват в рамките на обекта. Ще се предават своевременно за последващо третиране, въз основа на писмени договори, на лица, притежаващи съответния документ по чл. 35 от ЗУО.

Изброените вещества, смеси и опасни отпадъци са в количества, по-ниски от критериите по Приложение № 3 на ЗООС за класифициране на предприятия/съоръжения като такива с „нисък“ и „висок“ рисков потенциал.

На територията на ИП няма да се съхраняват взривни вещества (ВВ). Няма да има склад за взривно вещество, необходимото ВВ за взривяване на скалната маса от варовици и алевролити ще бъде доставяно от правоспособни лица, които ще извършват взривните работи по време на експлоатация по отделен проект.

I. Моля да ни информирате за необходимите действия, които трябва да предприемем, по реда на глава шеста от ЗООС.

Прилагам:

1. Документ, доказващ обявяването на предложението на интернет страницата на Възложителя, ако има такава, чрез средствата за масово осведомяване или по друг подходящ начин.

2. Други документи по преценка на уведомятеля:

Приложение № 1 Решение № 953 от 22 декември 2020 г. Министерски Съвет, Акт за изключителна държавна собственост № 654/03.05.2001 г., и Акт № 1638/27.10.2017 г. за поправка на Акт за изключителна държавна собственост № 654/03.05.2001 г.

Приложение № 2 Теренно-ситуационен план към м. май 2021 г.

Приложение № 3 Скица на имот с номер 000339, промишлена площадка

3. Електронен носител - 1 бр.

4. Желая писмото за определяне на необходимите действия да бъде издадено в електронна форма и изпратено на посочения адрес на електронна поща.

5. Желая да получавам електронна кореспонденция във връзка с предоставяната услуга на посочения от мен адрес на електронна поща.

Дата: 28.05.2021 г.

Управител:.....

(Христо Стефанов)

