



Ideal Standard

ДО  
ДИРЕКТОРА НА  
РИОСВ - ВЕЛИКО ТЪРНОВО

## УВЕДОМЛЕНИЕ за инвестиционно предложение

от Валентин Атанасов Ганев – Директор, Завод за производство на санитарна керамика при  
„Идеал Стандарт – Видима“ АД  
(име, адрес и телефон за контакт, гражданство на възложителя - физическо лице)  
гр. Севлиево, Идентификационен номер 107021444  
(седалище и единен идентификационен номер на юридическото лице)

Пълен пощенски адрес: гр. Севлиево, ул. „Бял Бряг“ №1, п.к. 29  
Телефон, факс и ел. поща (e-mail): Тел. 0675/30 510; 30 511, e-mail IdealBG@idealstandard.com  
Управител или изпълнителен директор на фирмата възложител: Валентин Атанасов Ганев –  
Директор, завод за производство на санитарна керамика при „Идеал Стандарт – Видима“ АД  
Лице за контакти: Оля Марио Тошева

УВАЖАЕМИ Г-Н/Г-ЖО ДИРЕКТОР,

Уведомяваме Ви, че фирма „Идеал Стандарт – Видима“ АД, Завод за производство на санитарна керамика има следното инвестиционно предложение:

1. Изграждане на ново водовземно съоръжение (тръбен кладенец) за водовземане от подземни води.

### Характеристика на инвестиционните предложения:

#### 1. Резюме на предложението

(посочва се характерът на инвестиционното предложение, в т.ч. дали е за ново инвестиционно предложение, и/или за разширение или изменение на производствената дейност, съгласно приложение № 1 или приложение № 2 към Закона за опазване на околната среда (ЗООС))

#### 1.1. Изграждане на ново водовземно съоръжение (тръбен кладенец) за водовземане от подземни води

**Цел:** Настоящото инвестиционното предложение е ново и съгласно приложение № 2 към чл. 93 на ЗООС се отнася към т. 2 – г) минно дело. Същото разглежда намерение на Инвеститора, водоснабдяването на стопанската му дейност да се извършва с подземни води чрез изграждане на тръбен кладенец. За осъществяването му е необходимо да се получи „Разрешително за водовземане на подземни води“ по чл. 50, ал. 7, т. 1, във връзка с чл. 44 и 46 от Закона за водите.



Ideal Standard

издадено от Директора на БДДР гр. Плевен. За откриване на процедура по издаване на разрешителното, в Басейнова Дирекция ще бъдат внесени съответните документи по глави пета и седма на Наредба I за проучване, ползване и опазване на подземните води. Предвиденият за изграждане тръбен кладенец ще разкрие подземни води от водно тяло с код BG1G0000QAL022 – „Порови води в Кватернера – р. Росица в Севлиеиската котловина”, които са предвидени да се ползват от „Идеал Стандарт – Видима” АД за технически цели на дружеството. Тръбният кладенец ще бъде изграден в границите на поземлен имот с идентификатор 65927.505.191 гр. Севлиево, община Севлиево, който е собственост на „Идеал Стандарт – Видима” АД. Разглежданият поземлен имот попада в урбанизирана територия, с начин на трайно ползване: за производство на строителни материали, конструкции и изделия.

2. Описание на основните процеси, капацитет, обща използвана площ: необходимост от други свързани с основния предмет спомагателни или поддържащи дейности, в т.ч. ползване на съществуваща или необходимост от изграждане на нова техническа инфраструктура (пътища/улицы, газопровод, електропроводи и др.); предвидени изкопни работи, предполагаема дълбочина на изкопите, ползване на взрив:

Поземленият имот, в който се предвижда изграждането на водовземното съоръжение попада в терасата на р. Росица. Последната е изградена от чакълесто-песъчливите отложения, в които са акумулирани подземни води. За тяхното разкриване се предлага изграждане на ново водовземно съоръжение (тръбен кладенец) водите, от който да се ползват за задоволяване на промишлените нужди на „Идеал Стандарт – Видима” АД.

Параметрите на предложения тръбен кладенец са както следва:

- **Тръбен сондажен кладенец** – тип съвършен, разкриващ пълната дебелина на алувиалния водоносен хоризонт на р. Росица;
- **Препоръчана дълбочина** – до 20.00 m (по данни от проведените геофизични проучвания по метода SP профилиране);
- **Конструкция на кладенеца** предвижда:
  - Кондукторна колона от метални тръби  $\Phi$  324 mm – до 5.00 m;
  - Експлоатационна колона от PVC тръби –  $\Phi$  160/7.7 mm на резба, комплектувана от плътни и фабрично перфорирани тръби (филтри), спуснати до крайната дълбочина от 20.00 m.
- **Препоръки към технологията на изграждане на тръбния кладенец:**

За описания геолого-литоложки строеж на терена, в който участват несвързани материали като чакъли, пясъци и глинни е препоръчително, тръбния кладенец да бъде изграден безядково, по роторен способ и права циркулация на промивната течност.

- **Технологична последователност в изграждането на кладенеца:**
  - От 0.00 до 5.00 m – безядково сондиране с  $\Phi$  350 mm;
  - Спускане на кондукторна колона от метални тръби  $\Phi$  300 mm, със задтръбна циментация по цялата ѝ дължина, предпазваща кладенеца от проникване на повърхностни води ;
  - От 5.00 до 20.00 m – роторно сондиране с  $\Phi$  300 mm;
  - Спускане на експлоатационна колона от PVC тръби –  $\Phi$  160/7.7 mm в интервала от + 0.20 до 20.00 m, комплектувана с плътни и перфорирани тръби (филтри).



## Ideal Standard

Предварителната, а не окончателна компановка предвижда филтрите да обхванат интервалите от 5.00 до 15.00 m, т.е. около 50% от ствола на сондажа, а интервалите от +0.20 до 5.00 m и от 15.00 до 20.00 m са предвидени за затръбяване с плътни тръби. Интервалът от 15 до 17 m, е предназначен за монтиране на потопяема помпа, а този от 18 до 20 m да служи за утайник на кладенеца.

- Загравяване на затръбното пространство от дъното на кладенеца (20.00 m), до устието на кладенеца (0.00 m), с филц с диаметър на фракцията 5 - 10 mm;
- Провеждане на водочерпене на кладенеца с потопяема помпа до пълно избистряне на черпената вода;
- Вземане и изследване на водни проби за съкратен химичен анализ – съгласно изискванията на Наредба №1/07.07.2000 г. за проучването, ползването и опазването на подземните води.

Конструкцията на кладенеца е съобразена с литоложките особености на водното тяло, положението на очакваното водно ниво, както и със сезонните колебания на последното.

За сондажния процес свързан с прокарането на тръбния кладенец се предвижда да се прилага промивна течност чиста вода. Само при необходимост (обрушвания, загуба на промивна течност и др. неблагоприятни процеси), ще се допуска прилагане на глинеста промивка с контролирани параметри. Освен това за прикриващите колони, както и за гравийната засипка, строго ще се следи да не се допуска влагането на материали съдържащи приоритетни вещества.

По време на изграждане на тръбния кладенец ще бъде засегната площ от 35 - 40 m<sup>2</sup> за временна сондажна площадка, която ще се рекултивира след завършване на сондажния процес. Строителството на кладенеца ще се ограничи само в границите на ПИ с идентификатор 65927.505.191, гр. Севлиево, без да бъдат засегнати съседни имоти от геолого-проучвателната дейност. За нуждите на експлоатацията до тръбния кладенец допълнително ще се изгради водомерна шахта с площ от 1.5 - 2.0 m<sup>2</sup>, в която ще се вмести устието на кладенеца и монтират ел. табла с автоматика и контролно-измервателни уреди (спирателни кранове, водомери, кран за вземане на водни проби и нивомери).

Инвестиционното предложение не е свързано с изменение на съществуващата инфраструктура (пътища, улици, електропроводи, водопроводи и други съоръжения) в района.

Изкопните работи ще се извършат само за устройване на сондажна площадка и изграждане на водомерна шахта. Същата ще бъде изпълнена механизировано, с дълбочина до 1.00 - 1.50 m, в категория земи почви, без ползване на взрив.

3. Връзка с други съществуващи и одобрени с устройствен или друг план дейности в обхвата на въздействие на обекта на инвестиционното предложение, необходимост от издаване на съгласувателни/разрешителни документи по реда на специален закон; орган по одобряване/разрешаване на инвестиционното предложение по реда на специален закон:

Инвестиционното предложение няма връзка с други съществуващи и одобрени с устройствен или друг план дейности в обхвата на въздействие на обекта, така че да има кумулиране с други въздействия. В тази връзка не се изискват издаване на други съгласувателни или разрешителни документи по реда на специален закон.

#### 4. Местоположение:

(населено място, община, квартал, поземлен имот, като за линейни обекти се посочват засегнатите общини/райони/кметства, географски координати или правоъгълни проекционни UTM



## Ideal Standard

координати в 35 зона в БГС2005, собственост, близост до или засягане на елементи на Националната екологична мрежа (НЕМ), обекти, подлежащи на здравна защита, и територии за опазване на обектите на културното наследство, очаквано трансгранично въздействие, схема на нова или промяна на съществуваща пътна инфраструктура)

Площадката, на която се предвижда изграждане на тръбния кладенец е разположена в западната част на поземлен имот с идентификатор 65927.505.191, гр. Севлиево, община Севлиево. Поземленият имот е с площ от 97653 m<sup>2</sup> и е собственост на „Идеал Стандарт – Видима“ АД. Урегулираният поземлен имот е разположен в северния край на гр. Севлиево и представлява урбанизирана територия.

Географските координати на предвидения за изграждане тръбен кладенец в координатна система BG 70 и L/L - WGS 84 са както следва:

№	координатна система – BG70, m		координатна система – L/L WGS 84, °	
	X	Y	L	L
TK	8642662.99	4642276.70	43.033644°	25.090617°

Площадката предвидена за изграждане на кладенеца е свободна от застрояване и позволява монтирането на сонда и сондажни съоръжения на избраното място. Освен това площадката позволява около устието на кладенеца да се предоставят свободни площи за водомерна шахта, спуско-подемни и др. операции във връзка с експлоатацията му.

Инвестиционното предложение не засяга обекти с историческо или културно значение, както и елементи на Националната екологична мрежа. В тази връзка не се очакват негативни въздействия върху компонентите на околната среда, както и въздействие, имащо трансграничен характер. Предвижда се експлоатацията на тръбния кладенец да се извършва с потопяема помпа, работата на която е безшумна, без отделяне на газове или други компоненти и няма да има вредно въздействие върху околната среда. За обслужване ще се ползва съществуващата пътна мрежа, без да се налага изграждане на нова или промяна на съществуващата пътна инфраструктура.

5. Природни ресурси, предвидени за използване по време на строителството и експлоатацията:

(включително предвидено водовземане за питейни, промишлени и други нужди - чрез обществено водоснабдяване (ВиК или друга мрежа) и/или водовземане или ползване на повърхностни води и/или подземни води, необходими количества, съществуващи съоръжения или необходимост от изграждане на нови)

Предвижда се разкриване на подземни води привързани към подземно водно тяло „Порови води в Кватернера – р. Росица в Севлиевската котловина“, код BG1G0000QAL022.

По време на изграждане на тръбния кладенец ще бъде използвана вода до навлизане във водоносния интервал, тъй като сондирането ще бъде извършено по роторен способ. При прокарането на сондажа ще се използват горива за автосондата, както и тръби за затръбяването му. Строителните работи за инвестиционното предложение не включват използване, съхранение, транспорт, производство и работа на материали, които могат да бъдат опасни за околната среда и здравето на хората, а ще се ползва само ел. енергия за захранване на потопяема помпа. За нормална експлоатация на завода ще е необходимо целогодишното ползване на разкритата



## Ideal Standard

подземна вода. Съставеният за целта предварителен технологичен разчет показва следното разпределение на необходимите водни количества :

Ползването на водата ще се извършва целогодишно, равномерно, при трисменен режим на работа и непрекъсваем процес като необходимите водни количества в годишен разрез са както следва:

- годишен обем:.....  $V_{\text{год.}} = 157680 \text{ m}^3/\text{y};$
- денонощен обем:.....  $V_{\text{ден.}} = 432 \text{ m}^3/\text{d};$
- средногодишен дебит = средноденонощен дебит = проектен дебит, т.е.  
 $Q_{\text{ср.год.}} = Q_{\text{ср.ден.}} = Q_{\text{пр.}} = 5.0 \text{ l/s};$
- максимален (върхов) дебит: .....  $Q_{\text{max.}} = 6.0 \text{ l/s}.$

6. Очаквани вещества, които ще бъдат емитирани от дейността, в т.ч. приоритетни и/или опасни, при които се осъществява или е възможен контакт с води:

При осъществяване на дейностите по инвестиционното предложение не се очаква емитирането на вещества, които да имат контакт с води.

7. Очаквани общи емисии на вредни вещества във въздуха по замърсители:

Реализацията на инвестиционното предложение не е свързано със замърсяване и дискомфорт на околната среда. От експлоатацията на съоръжението не се очаква промяна в качеството на атмосферния въздух, тъй като при работа на потопяема помпа не се отделят вредности. В тази връзка Инвестиционното предложение не крие рискове от замърсяване на почвите или водите вследствие изпускане на замърсители върху земната повърхност.

Характерът на инвестиционното предложение не е свързан с промяна на вида, състава и характера на земните недра и ландшафта. Очаквано въздействие: без създаване на дискомфорт и негативни въздействия върху компонентите на околната среда.

8. Отпадъци, които се очаква да се генерират, и придвиждания за тяхното третиране:

Включването в експлоатация на тръбния кладенец не е свързано с генериране на отпадъци.

Експлоатацията му също не е свързана с генериране на каквито и да е отпадъци, както и използването на опасни за околната среда и здравето опасни вещества.

Формираните битови отпадъци от работещия персонал, ще са незначителни и ще се събират в метален контейнер, извозването на който ще се извършва с другите отпадъци от дейността на дружеството.

9. Отпадъчни води:

(очаквано количество и вид на формираните отпадъчни води по потоци (битови, промишлени и др.), сезонност, предвидени начини за третирането им (пречиствателна станция/съоръжение и др.), отвеждане и заустване в канализационна система/повърхностен воден обект/водоплътна изгребна яма и др.)

Експлоатацията на тръбния кладенец чрез потопяема помпа, не формира отпадъчни води. Такива се формират при технологичните процеси на завода, като е предвидено след третиране същите да се отвеждат на предвидените за това места. За целта дружеството има сключен договор



Ideal Standard

за тяхното заустване.

10. Опасни химични вещества, които се очаква да бъдат налични на площадката на предприятието/съоръжението:

(в случаите по чл. 99б ЗООС се представя информация за вида и количеството на опасните вещества, които ще са налични в предприятието/съоръжението съгласно приложение № 1 към Наредбата за предотвратяване на големи аварии и ограничаване на последствията от тях)

Инвестиционното намерение, свързано с изграждане на водовземното съоръжение не е свързано с наличие на опасни химични вещества на площадката на предприятието. Подземните води са защитени от постъпване на замърсители посредством предвидените за изпълнение плътни интервали в горната част на разреза и около устието на съоръжението. По време на експлоатацията на съоръжението ще бъде следвана програма (мониторинг) за вземане и изследване на водни проби, които показват актуалния състав на водите от кладенеца за срока на действие на разрешителното за водоползване.

I. Моля да ни информирате за необходимите действия, които трябва да предприемем, по реда на глава шеста ЗООС. Моля, на основание чл. 93, ал. 9, т. 1 ЗООС да се проведе задължителна ОВОС, без да се извършва преценка.

II. Друга информация (не е задължително за попълване)

Моля да бъде допуснато извършването само на ОВОС (в случаите по чл. 91, ал. 2 ЗООС, когато за инвестиционно предложение, включено в приложение № 1 или в приложение № 2 към ЗООС, се изисква и изготвянето на самостоятелен план или програма по чл. 85, ал. 1 и 2 ЗООС) поради следните основания (мотиви):

Прилагам:

1. Документи, доказващи уведомяване на съответната/съответните община/общини, район/райони и кметство или кметства и на засегнатото население съгласно изискванията на чл. 4, ал. 2 от Наредбата за условията и реда за извършване на оценка на въздействието върху околната среда, приета с Постановление № 59 на Министерския съвет от 2003 г.
2. Документи, удостоверяващи по реда на специален закон, нормативен или административен акт права за инициране или кандидатстване за одобряване на инвестиционно предложение
3. Други документи по преценка на уведомятеля:
  - 3.1. допълнителна информация/документация, поясняваща инвестиционното предложение;
  - 3.2. картен материал, актуална скица на имота, геоложка колонка на тръбния кладенец и др. в подходящ мащаб.
4. Електронен носител – 1бр.

- Желая писмото за определяне на необходимите действия да бъде издадено в електронна



форма и изпратено на посочения адрес на електронна поща.


- Желая да получавам електронна кореспонденция във връзка с предоставяната услуга на посочения от мен адрес на електронна поща.

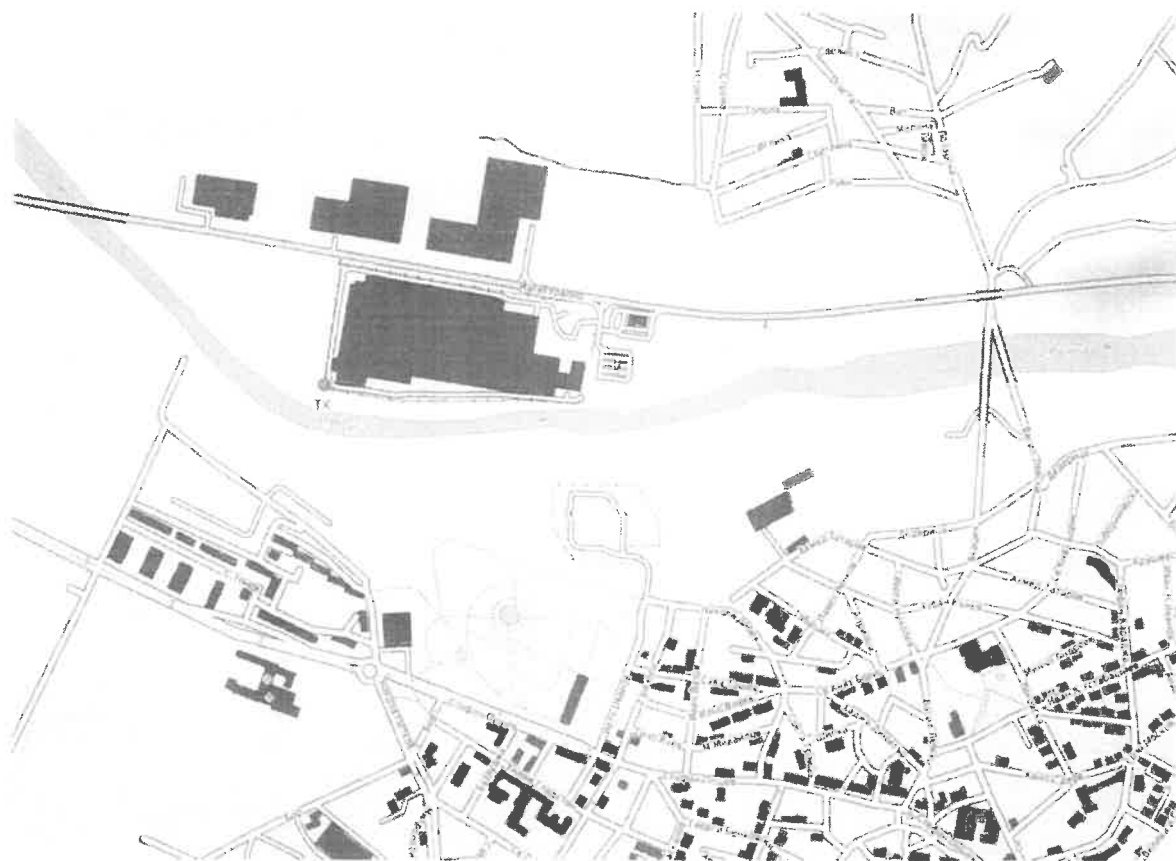
- Желая да получа крайният документ:
  - по куриер

Дата: 11.05.2021 г.

Уведомител:

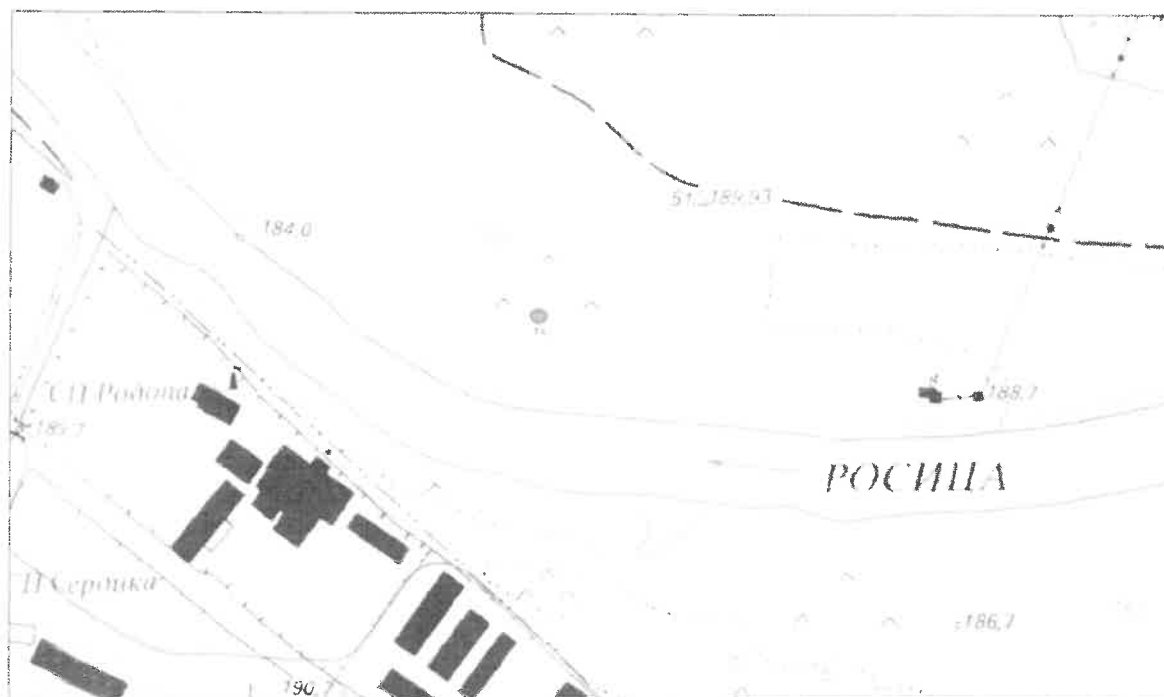
*(подпис)*

  
Заличена информация на осн. чл. 4 с  
Регламент (ЕС) 2016/679, чл. 59 от 33



Разположение на тръбен кладенец ТК в имот с идентификатор 65927.505.191, гр. Севлиево, общ. Севлиево върху топографска карта. М 1:25000

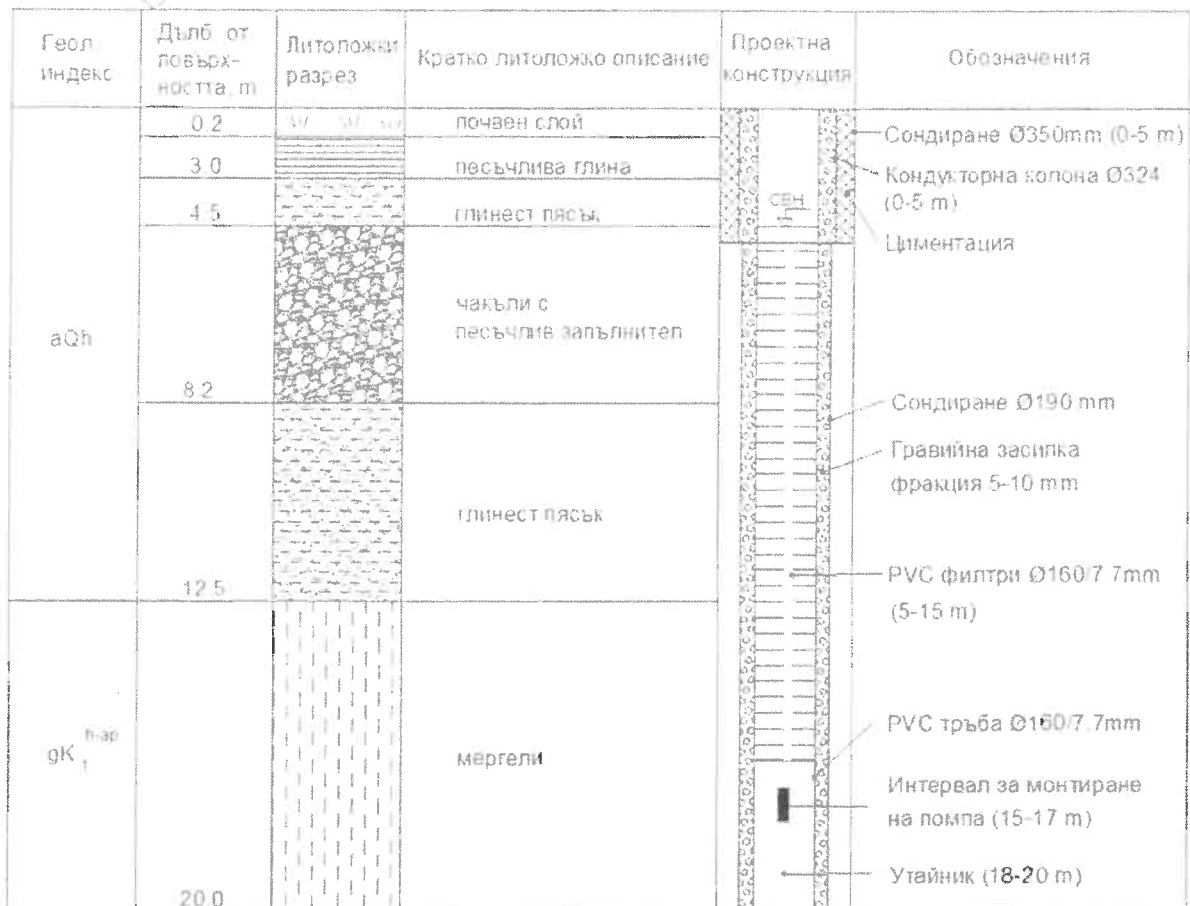




Разположение на тръбен кладенец ТК в имот с идентификатор 65927.505.191. гр. Севлиево, общ. Севлиево върху топографска карта. М 1:5000

ПРОГНОЗЕН ГЕОЛОГО-ЛИТОЛОЖКИ РАЗРЕЗ С ПРОЕКТНА КОНСТРУКЦИЯ НА  
ТРЪБЕН КЛАДЕНЕЦ - имот №65927 505 191 гр. СЕВЛИЕВО

кота терен 186.0 m





АГЕНЦИЯ ПО ГЕОДЕЗИЯ,  
КАРТОГРАФИЯ И КАДАСТЪР

СЛУЖБА ПО ГЕОДЕЗИЯ, КАРТОГРАФИЯ И КАДАСТЪР - ГР. ГАБРОВО

5300 Пл "ВЪЗРАЖДАНЕ" №5, ет.4 955/801644  
gabrovo@cadastre.bg БУЛСТАТ : 33362903

**СКИЦА НА ПОЗЕМЛЕН ИМОТ**  
№ 15-131973-24.03.2017 г.

Поземлен имот с идентификатор 65927.505.191

Гр. Севлиево, общ. Севлиево, обл. Габрово

По кадастралната карта и кадастралните регистри, одобрени със Заповед РД-18-77/16.07.2008 г.  
на ИЗПЪЛНИТЕЛЕН ДИРЕКТОР НА АГКК

Последно изменение със заповед: КД-14-07-432/17.09.2011 г. на НАЧАЛНИК НА СПКК - ГАБРОВО

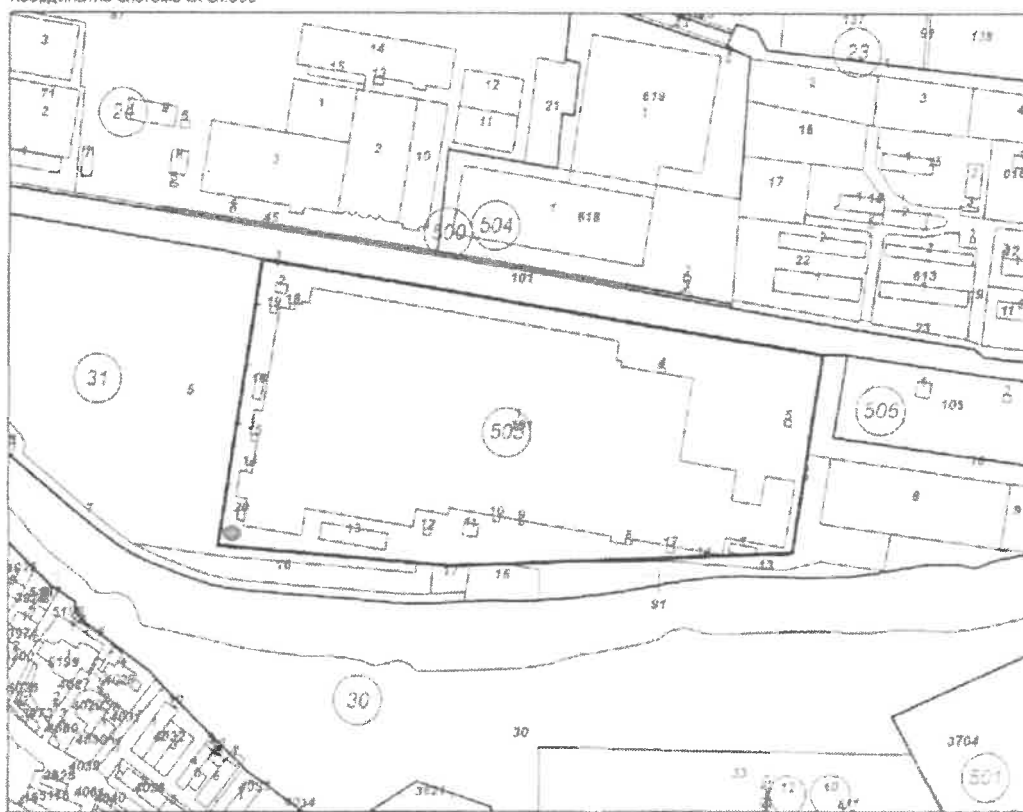
Адрес на поземления имот: гр. Севлиево, п.к. 5600, „ местност БАЛАБАНЦА

Площ: 97653 кв.м

Трайно предназначение на територията: Урбанизирана

Начин на трайно ползване: За производството на строителни материали, конструкции и изделия

Координатна система БГС2005



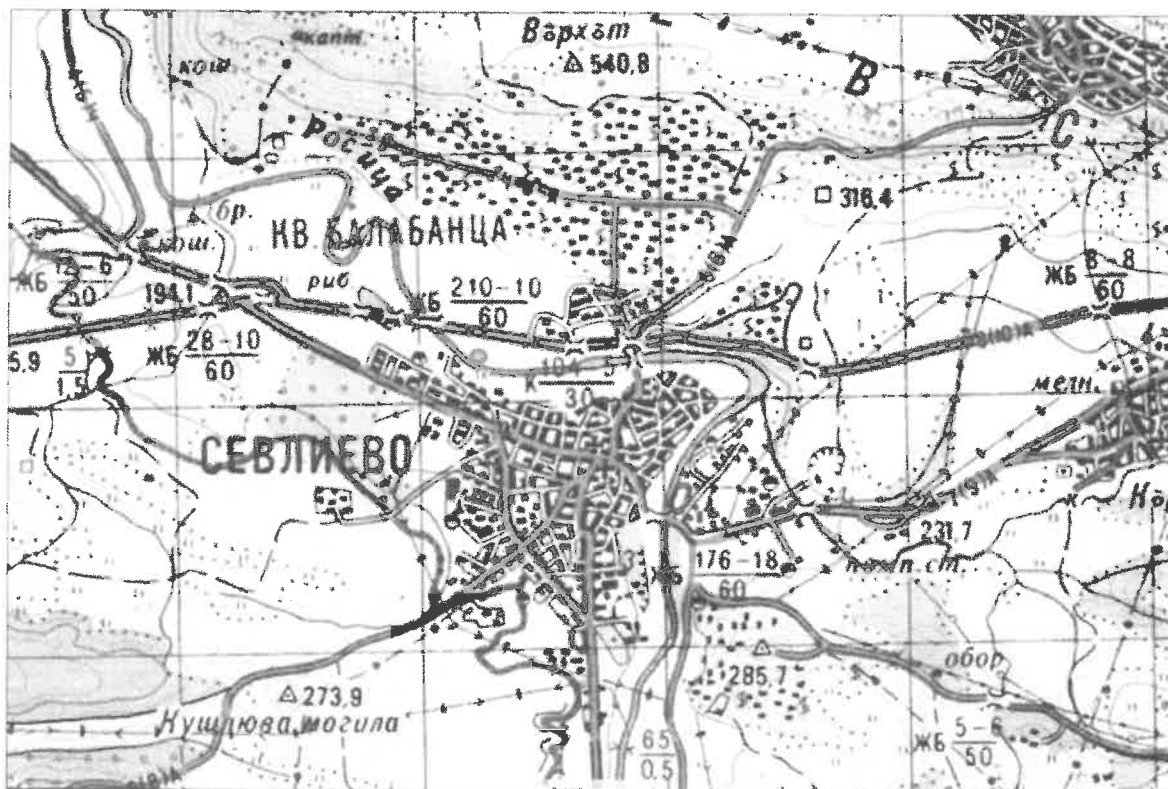
М 1:5000

Номер по предходен план: 0.191

Съседни: 65927.31.16, 65927.31.17, 65927.31.15, 65927.31.13, 65927.31.14, 65927.31.10, 65927.500.101,  
65927.31.5

Скица № 15-131973-24.03.2017 г. издадена въз основа на  
документ с входящ № 01-81470-21.03.2017 г.

/инж. Нели Пазарова/



Картен материал с нанесени точните отстояния на имот №65927.505.191, гр. Севлиево, общ. Севлиево до обекти подлежащи на здравна защита съгласно параграф 1, т. от допълнителните разпоредби на наредбата за ОВОС. Предвидения за изграждане тръбен кладенец ТК попада в северната част на гр. Севлиево