

Приложение № 2 към чл. 6 от  
Наредбата за условията и реда за извършване на  
оценка на въздействието върху околната среда

## Информация за преценяване на необходимостта от ОВОС

### I. Информация за контакт с възложителя:

1. Име, постоянен адрес, търговско наименование и седалище  
**„КАНЕПШЕЛЕ ИНТЕРНЕТЪНЪЛ ГРУП БЪЛГАРИЯ“ ООД, ЕИК 202874897**  
**ГР. СЕВЛИЕВО, УЛ „ВЕЛИКОТЪРНОВСКО ШОСЕ“ №1**

2. Пълен пощенски адрес  
**ГР. СЕВЛИЕВО, УЛ „ВЕЛИКОТЪРНОВСКО ШОСЕ“ №1**

Телефон, факс и ел. поща (e-mail):

**Tel/Fax: +359 (0) 67530133**

**Mobile: +359 (0) 877159647**

**[office@caneppeleinternationalgroup.com](mailto:office@caneppeleinternationalgroup.com)**

Управител на фирмата възложител:

**ЛОРЕНЦО КАНЕПШЕЛЕ**

Лице за контакти:

**ШЛАМЕНА НЕДЕЛЧЕВА, МЕНИДЖЪР**

### II. Характеристики на инвестиционното предложение:

#### 1. Резюме на предложението

Дружеството е наемател на съществуваща производствена сграда, част от бивш завод „Оригинал“, а именно имот с идентификатор 65927.501.2774.8 по КККР на гр. Севлиево. Сградата е едноетажна със застроена площ 688 кв.м. и административен адрес - гр. Севлиево, п.к. 5400, ул. МАРИН ПОПОВ № 41.

Инвестиционното намерение е свързано със обособяване на цех за производство на дребногабаритни метални изделия – основно магнезиеви аноди за бойлери, чрез леене на свеж метал до получаване на краен продукт.

Сградата е годна за дейността, предвид че се е използвала като лезерна, свързана е с всички комуникации (електроснабден, електрифициран, както и газоснабден). Преустройство на сградата няма да се извършва, основно козметични и монтажни дейности.

#### 2. Доказване на необходимостта от инвестиционното предложение

Предвид икономическата обстановка, пазарите в областта и развитието на фирмата, която има основен предмет на дейност производство на магнезиеви аноди за бойлери се инвестиционната инициатива ще развие обхвата на действие на компанията, ще осигури работна заетост и ще подпомогне разрастването на отрасъла.

3. Връзка с други съществуващи и одобрени с устройствен или друг план дейности в обхвата на въздействие на обекта на инвестиционното предложение и кумулиране с други предложения.

Няма връзка с други съществуващи и одобрени с устройствен или друг план дейности в обхвата на въздействие на обекта на инвестиционното предложение. Кумулиране с други предложения не се очаква.

4. Подробна информация за разгледани алтернативи.

Имотът попада в индустриална зона на града, местоположението му от логистична гледна точка и наличието на комуникации и техническа инфраструктура го определят като оптимален за развитието на посочената инициатива. Тази сграда е използвана за леене и последващите процедури ще са значително облекчени и съкратени.

5. Местоположение на площадката, включително необходима площ за временни дейности по време на строителството.

Имот с идентификатор 65927.501.2774.8 по КККР на гр. Севлиево. Сградата е едноетажна със застроена площ 688 кв.м. и административен адрес - гр. Севлиево, п.к. 5400, ул. МАРИН ПОПОВ № 41.

6. Описание на основните процеси (по проспектни данни), капацитет, *включително на дейностите и съоръженията, в които се очаква да са налични опасни вещества от приложение № 3 към ЗООС.*

#### Описание на основните процеси

Инвестиционното намерение е свързано със обособяване на цех за производство на дребногабаритни метални изделия – основно магнезиеви аноди за бойлери, чрез леене на свеж метал магнезий до получаване на краен продукт.

Процесът започва с temperиране на металните блокчета от магнезий, следва разтапянето на метала и отливането на детайла. След изстиване на магнезиевите елементи следва тяхната механична обработка. Детайлите преминават последователно през процеси на премахване/изрязване на излишните части (изрезки), последва шкурене с различни по размер шкурки с цел изглаждане на ръбове и преминава към полиране.

За получаване на краен продукт ще се монтират и останалите полимерни детайли към изделието, които ще се доставят готови. Не се предвижда производството им на място.

#### Капацитет на леене

В така обособеният цех ще работят, в зависимост от пазарната потребност, две пещи с общ топилен капацитет от 4.8 тона при 8 часов работен ден. Максималният общ топилен капацитет ще е 14.40 тона за денонощие. Предвижда се работа само със свеж магнезий, а работния режим да е 8 часов.

#### Обща използвана площ

„КАНЕПШЕЛЕ ИНТЕРНЕТЪНЪЛ ГРУП БЪЛГАРИЯ“ ООД е наемател на съществуваща производствена сграда с идентификатор 65927.501.2774.8 по КККР на гр. Севлиево. Сградата е едноетажна със застроена площ 688 кв.м. разделена е на две помещения. В едното ще се извършва производствената дейност, а другата ще се използва като склад за суровини и готова продукция.

Необходимост от други свързани с основния предмет спомагателни или поддържащи дейности, в т.ч. ползване на съществуваща или изграждане на нова техническа инфраструктура няма.

7. Схема на нова или промяна на съществуваща пътна инфраструктура.

Имотът е водоснабден, електрифициран и газифициран. Поради това няма да се изгражда нова техническа инфраструктура.

8. Програма за дейностите, включително за строителство, експлоатация и фазите на закриване, възстановяване и последващо използване.

Имотът е застроен, а ново строителство няма да се извършва. Сградата е

годна за предвидената цел и ще се извърши само монтиране на съоръженията за леене на метал и механична обработка на отлетите детайли.

9. Предлагани методи за строителство.

Имотът е застроен, а строителство няма да се извършва. Сградата е годна за предвидената цел и ще се извърши само монтиране на съоръженията за леене на метал и механична обработка на отлетите детайли. Не се предвижда реконструкция на съществуващата сграда.

10. Природни ресурси, предвидени за използване по време на строителството и експлоатацията.

По време на експлоатацията ще се използва вода за технологични нужди - за охлаждане на матриците, когато са топли. Самото охлаждане трае 3-4 мин и се използват около 10 литра вода. Няма да се извършва измиване на детайлите. Необходима е вода и за битови нужди.

Имотът е водоснабден. Има съществуваща септична яма, в която се събират отпадните води. За последващото почистване и изпомпване на водите ще се сключи договор с лицензиран оператор за извозване към пречиствателна станция или градска канализация.

11. Отпадъци, които се очаква да се генерират - видове, количества и начин на третиране.

Вероятно е да се образуват строителни отпадъци в малки количества, които ще се третират според изискванията на общината.

Ще се образуват и битови отпадъци, които ще се извозват от ситемата за сметосъбиране на общината.

От експлоатацията се очаква да се генерират следните отпадъци:

- 03 03 01 - отпадъчни кори и дървесина, образувани от бракувани транспортни палети. Количествата не мога да бъдат определени на този етап.

- 12 01 03 - стърготини, стружки и изрезки от цветни метали, образувани в процеса на изрязване на отлетите детайли. Количеството им не може да се прогнозира на този етап.

- 12 01 05 - стърготини, стружки и изрезки от пластмаси, образувани евентуално при бракуване на пластмасови части при сглобяването на целите детайли.

За съхранението на отпадъците от производствения процес ще се използват специални, надписани съдове. Ще се извършва в част от сградата, определена за тази цел. Образуваните отпадъци няма да се третират на място, а ще се предават на дружества, притежаващи права за това.

12. Информация за разгледани мерки за намаляване на отрицателните въздействия върху околната среда.

Двете пещи ще работят на газ, екологично чисто гориво.

Над двете пещи ще се монтира вентилация, която ще улавя образуваните пари при леенето на метала. Чрез въздуховоди парите ще преминават през пречиствателни съоръжения, монтирани последователно – циклон и филтър. От там ще се отвеждат в атмосферата, чрез комин.

Дейности на открито няма да се извършват, освен товаро-разтоварните.

13. Други дейности, свързани с инвестиционното предложение (например добив на строителни материали, нов водопровод, добив или пренасяне на енергия, жилищно строителство, третиране на отпадъчните води).

Не се предвиждат.

14. **Необходимост от други разрешителни, свързани с инвестиционното предложение.**  
**Няма необходимост от други разрешителни, свързани с инвестиционното предложение.**

15. **Замърсяване и дискомфорт на околната среда.**

**Предвидените мерки са достатъчни за гарантиране спазването на предвидените екологични норми от законодателството, съотносими за този вид производства.**

16. **Риск от аварии и инциденти.**

**Леенето на метали не е високорисково производство, което може да нанесе сериозни екологични щети и необратими последици върху околната среда.**

**При посочената технология на производство няма риск от замърсяване на води, водни обекти или подземни ресурси, тъй като вода за технологични нужди ще се ползва само за охлаждане на матриците и то в оборотен цикъл.**

**Относно рискът от инциденти дружеството предвижда създаване на организация на производствения процес, така, че работещите да са с предпазни работни облекла и периодично да бъдат инструктирани за работата със специфичната апаратура.**

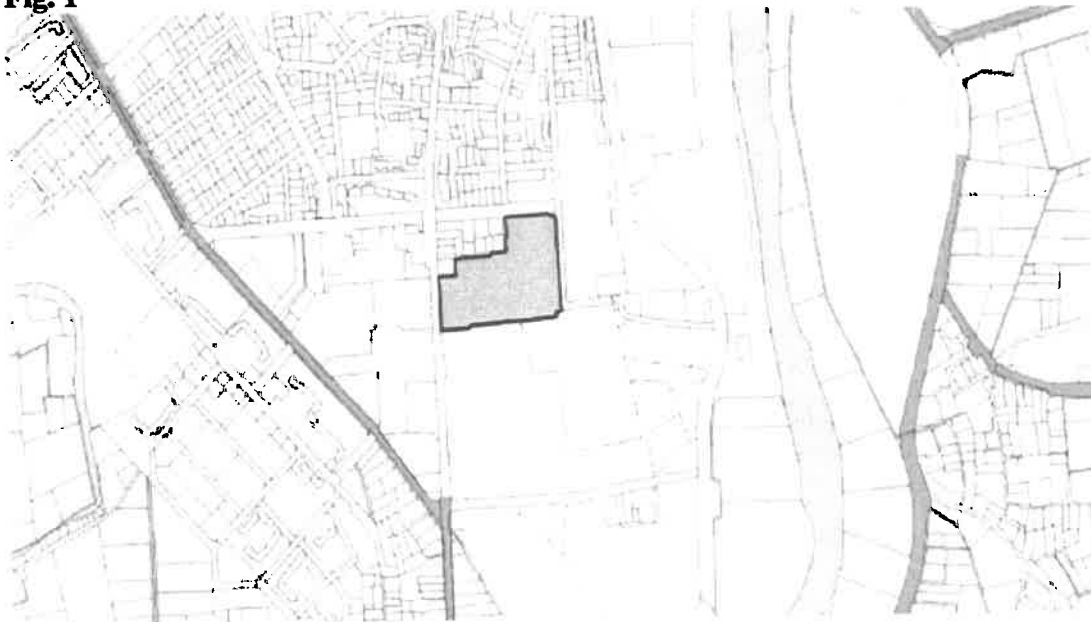
**При евентуална авария на някое от пречиствателните съоръжения, работата на пещите ще спре до отстраняването на техническата неизправност на някое от пречистващите фази.**

### **III. Местоположение на инвестиционното предложение**

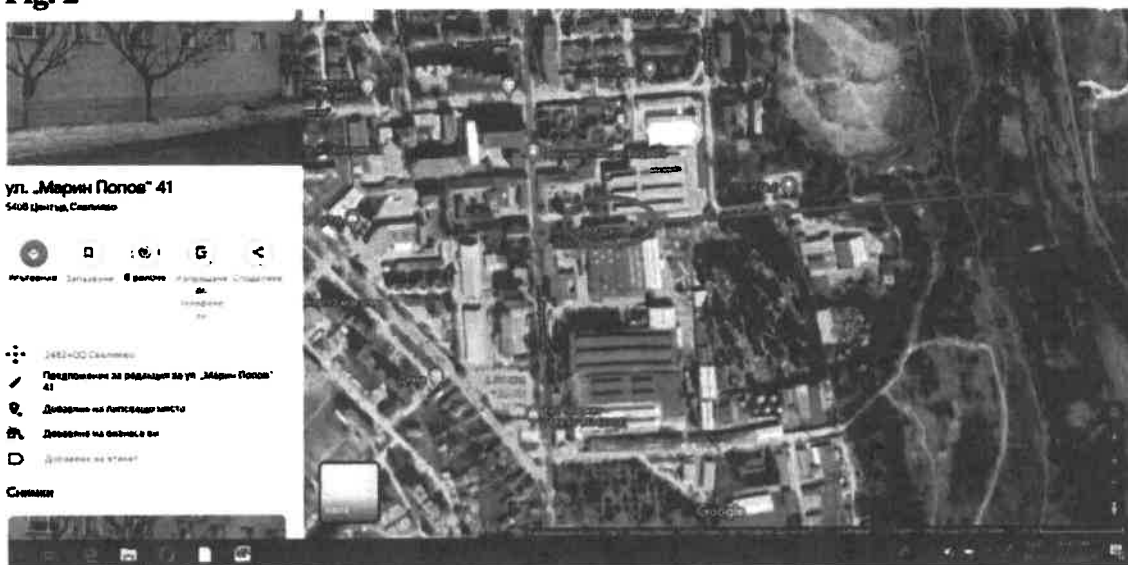
1. **План, карти и снимки, показващи границите на инвестиционното предложение, даващи информация за физическите, природните и антропогенните характеристики, както и за разположените в близост елементи от Националната екологична мрежа и най-близко разположените обекти, подлежащи на здравна защита, и отстоянията до тях.**

**Прилагаме изватки, за по ясно определяне на местоположението на Fig. 1 и Fig. 2, прикачени по-долу.**

**Fig. 1**



**Fig. 2**



2. Съществуващите ползватели на земи и приспособяването им към площадката или трасето на обекта на инвестиционното предложение и бъдещи планирани ползватели на земи.

Не е приложимо.

3. Зониране или земеползване съобразно одобрени планове.

**Начинът на трайно ползване на имота няма да се промени, тъй като отговаря на нуждите на производството.**

4. Чувствителни територии, в т. ч. чувствителни зони, уязвими зони, защитени зони, санитарно-охранителни зони около водоизточниците и съоръженията за питейно-битово водоснабдяване и около водоизточниците на минерални води, използвани за лечебни, профилактични, питейни и хигиенни нужди и др.; Национална екологична мрежа.

**Няма данни в района да съществуват чувствителни територии – зоната е производствена.**

**Инвестиционното предложение не попада в границите на защитена територия по смисъла на Закона за защитените територии (ЗЗТ).**

**Имотът не попада в границите на защитена зона от екологичната мрежа Натура 2000. Най-близко разположената защитена зона е BG0000618 „Видима“ за опазване на природните местообитания и на дивата флора и фауна, включена в Списъка на защитени зони, приет с Решение на Министерски съвет №122/02.03.2007 г. (обн. ДВ бр. 21/09.03.2007 г.).**

4а. Качеството и регенеративната способност на природните ресурси.

**Технологичният процес не предвижда използване на природни ресурси и поради това може да се направи извод, че работата на дружеството в този имот няма да повлияе на качеството и регенеративната способност на природните ресурси в района. Не се предвижда водовземане по повърхностен или подземен водоизточник, заустване на отпадъчни води или замърсяване на атмосферния въздух, причинено от работата на двете пещи.**

5. Подробна информация за всички разгледани алтернативи за местоположение.

Местоположението на имота е избрано като най-добро, поради следното:

- Попада в промишлена зона на населеното място,
- Сградата е с производствени функции и в миналото се е използвала за същата дейност,
- Имотът е свързан с най-важните връзки – водоснабден е, електрифициран и газоснабден.

#### **IV. Характеристики на потенциалното въздействие**

(кратко описание на възможните въздействия вследствие на реализацията на инвестиционното предложение):

Леенето на метали не е високорисково производство, което може да нанесе сериозни екологични щети и необратими последици върху околната среда.

От изброеното по-горе е видно, че въздействията от работата на двете пещи са нищожни, тъй като е предвидено пречистване на изходящите газове в пречиствателни съоръжения, монтирани последователно – циклон и филтър. Тази система от пречиствателни съоръжения ще гарантира достатъчно пречистване и преминаване в атмосферата.

Последващите процеси на механична обработка на детайлите няма опасност да нарушат някой от компонентите на околната среда. Остава само възможността от евентуално шумово натоварване при дейностите, които ще се извършват извън производственото помещение, а именно товарните и разтоварни дейности.

1. Въздействие върху хората и тяхното здраве, земеползването, материалните активи, атмосферния въздух, атмосферата, водите, почвата, земните недра, ландшафта, природните обекти, минералното разнообразие, биологичното разнообразие и неговите елементи и защитените територии на единични и групови недвижими културни ценности, както и очакваното въздействие от естествени и антропогенни вещества и процеси, различните видове отпадъци и техните местонахождения, рисковите енергийни източници - шумове, вибрации, радиации, както и някои генетично модифицирани организми.

##### Въздействие върху хората и тяхното здраве

По отношение здравето на работещите, ангажирани на място е предвидено работа с лични предпазни средства, в зависимост от позицията на конкретния работник. За безопасността на работа се предвижда да се извършват периодични инструктажи.

По отношение на здравето на населението не може да се очаква въздействие, защото са предвидени подходящи пречиствателни съоръжения, които да гарантират спазването на всички норми, определени в законодателството.

##### Земеползването

Настоящото инвестиционно намерение няма отношение към земеползването в района. Имотът ще запази функционалното си предназначение.

##### Материалните активи

За реализиране на инвестиционното намерение ще се използват съществуващи материални активи – сграда и инфраструктура към нея.

##### Атмосферния въздух, атмосферата

Двете пещи ще работят с екологично чисто гориво - природен газ.

Над двете пещи ще се монтира вентилация, която ще улавя образуваните пари при леенето на метала. Чрез въздуховоди парите ще преминават през пречиствателни съоръжения, монтирани последователно – циклон и филтър. От

там ще се отвеждат в атмосферата, чрез комин.

Счита се, че подобрите пречиствателни съоръжения ще пречистват ефективно и няма да има въздействия върху атмосферния въздух.

Водите, почвата, земните недра, ландшафта, природните обекти, минералното разнообразие, биологичното разнообразие и неговите елементи и защитените територии на единични и групови недвижими културни ценности, както и очакваното въздействие от естествени и антропогенни вещества и процеси, различните видове отпадъци и техните местонахождения, рисковите енергийни източници - шумове, вибрации, радиации, както и някои генетично модифицирани организми.

Инвестиционното намерение няма отношение към описаните по-горе, защото не се налага водоземане от повърхностен или подземен водоизточник, заустване на отпадъчни води. Строителство няма да се извършва, а само монтаж на съоръженията и т.н.

2. Въздействие върху елементи от Националната екологична мрежа, включително на разположените в близост до обекта на инвестиционното предложение.

Имотът не попада в границите на защитена зона от екологичната мрежа **Натура 2000**. Най-близко разположената защитена зона е **BG0000618 „Видима“** за опазване на природните местообитания и на дивата флора и фауна, включена в Списъка на защитени зони, приет с Решение на Министерски съвет №122/02.03.2007 г. (обн. ДВ бр. 21/09.03.2007 г.).

3. Вид на въздействието (пряко, непряко, вторично, кумулативно, краткотрайно, средно- и дълготрайно, постоянно и временно, положително и отрицателно).

Както описахме по-горе лееето на метали не е високорисково производство, което може да нанесе сериозни екологични щети и необратими последствия върху околната среда.

При аварирание на някое от пречиствателните съоръжения може да се получи временно и краткотрайно замърсяване, но е предвидено да се спре работата на пещите до отстраняването на аварията (ремонт на съоръжението).

4. Обхват на въздействието - географски район; засегнато население; населени места (наименование, вид - град, село, курортно селище, брой жители и др.).

Евентуалните въздействия са ограничени само в границите на настоящия имот **65927.501.2774**, който е с площ **24811 кв.м.**

5. Вероятност на поява на въздействието.

Въздействията описано по-горе са малко вероятни, предвид, че ще се монтира оборудване от ново поколение, снабдено с пречиствателни съоръжения.

6. Продължителност, честота и обратимост на въздействието.

Евентуалните въздействия ще са краткотрайни и определено обратими.

7. Мерки, които е необходимо да се включат в инвестиционното предложение, свързани с предотвратяване, намаляване или компенсиране на значителните отрицателни въздействия върху околната среда и човешкото здраве.

Предвидени са следните мерки:

1. Монтиране на ново поколение технологично оборудване.
2. Осигуряване на адекватно пречистване на образуваните пари от процеса на лееене на магнезий.
3. Спиране на процеса на лееене при аварирание на съоръженията за

- пречистване до отстраняване на аварията.**
- 4. Изготвяне на план за безопасност и здраве.**
  - 5. Осигуряване на лични работни облекла за персонал, според позицията на работника.**
  - 6. Инструктиране на персонала за правилата на работа и работата с конкретните съоръжения.**
  - 7. Трансграничен характер на въздействията.**  
**Няма.**